



MUĞLA SITKI KOÇMAN ÜNİVERSİTESİ

Datça Kazım Yılmaz Meslek Yüksekokulu Birim İç Değerlendirme Raporu

Aralık 2022

Versiyon 1.0

Hazırlayan: Datça Kazım Yılmaz MYO Birim Kalite Komisyonu

İçindekiler

1. BİRİM İÇ DEĞERLENDİRME RAPOR ŞABLONU	3
<i>Giriş</i>	3
<i>Yönetim-Liderlik</i>	4
A.1 Liderlik ve Kalite	4
A.2 Misyon ve Stratejik Amaçlar	5
A.3. Yönetim Sistemleri	6
A.4 Paydaş Katılımı	7
<i>Eğitim-Öğretim</i>	7
B.1. Programların Tasarımı Değerlendirilmesi ve Güncellenmesi	7
B.2. Programların Yürütülmesi	8
B.3. Öğrenme Kaynakları ve Akademik Destek Hizmetleri	9
B.4. Öğretim Kadrosu	10
<i>Araştırma</i>	10
<i>Toplumsal Katkı</i>	11
<i>Akreditasyon ve Özdeğerlendirme Çalışmaları</i>	11
<i>Genel Değerlendirme</i>	11
2. PERFORMANS GÖSTERGELERİ (YÖKAK).....	35

1. Birim İç Değerlendirme Rapor Şablonu

Giriş

Meslek Yüksekokulumuzda ilk defa 2020 yılında oluşturulmuş olan Birim Kalite Komisyonu, alınan kararları daha hızlı bir şekilde uygulayabilmek amacıyla 2021 yılında üyelerinin Bölüm Başkanları olarak belirlenmesi ile yeniden oluşturulmuştur. Son olarak yine 2021 yılı içerisinde yapılan bir üye değişikliği sonrasında Birim Kalite Komisyonumuz aşağıdaki üyelerden oluşacak şekilde güncellenmiştir:

BAŞKAN	Öğr. Gör. Yasemin Akgöl
ÜYE	Doç. Dr. Levent Karadağ
ÜYE	Öğr. Gör. Canan Doğan
ÜYE	Öğr. Gör. Dr. Kaan Koyuncu
ÜYE	Belgin Yenice

2021 yılı Birim Kalite Komisyonu toplantılarımızda öncelikle kalite hedeflerimiz aşağıdaki gibi revize edilmiştir:

- Eğitim ve öğretimde; eğitim programlarının niteliğini geliştirmek amacıyla özellikle uygulamalı derslere ait altyapıda iyileştirmeler yapılacaktır. Mezun istihdamını artırmak amacıyla programlarda sektör ihtiyaçları doğrultusunda değişiklikler yapılacaktır.
- Araştırma ve geliştirmede; sektörler ile olan iş birlikleri geliştirilecektir ve dış kaynaklı projelerin niteliği ve niceliği artırılacaktır.
- Toplumsal katkıda; Datça ilçesindeki toplumsal sorunlara yönelik faaliyetler ve bu kapsamda ilgili kurumlar ile yapılan iş birlikleri artırılacaktır.

Bu toplantılarda kabul edilen 2022 yılına ait Yıllık Eylem Planı ise aşağıda verilmiştir:

- Otel Lokanta ve İkrâm Hizmetleri Bölümünün akreditasyon başvurusu yapabilme ihtimalinin ayrıntılı bir şekilde değerlendirilmesi.
- Ulaştırma Hizmetleri Bölümünün eğitimde 3+1 modeline geçebilmesi için gerekli başvurunun yapılması.
- Mezun olma aşamasındaki öğrencilerimizin istihdamına yardımcı olmak amacıyla ilgili sektörlerle görüşmelerin artırılması.
- Dış kaynaklı projeler için diğer birimlerle ortak çalışmalar yürütülmesi ve TÜBİTAK 2209-A Projeleri için öğrencilerin teşvik edilmesi.
- Datça Kaymakamlığı ve Belediye Başkanlığı tarafından yürütülen veya hazırlanma aşamasında olan topluma hizmet kapsamındaki çalışmalarda aktif görevler almak.

Meslek Yüksekokulumuzun tüm programlarında verilen eğitimin niteliğini artırmak, öğrencilere staj yeri önerebilmek, stajları süresince şartların iyileştirilmesini sağlamak ve öğrencilerin mezun olmalarının ardından en kısa sürede iş bulmalarına yardımcı olmak amacıyla kamu ve özel sektörde çok sayıda kurum ve kişi ile düzenli olarak görüşülmektedir ve iş birlikleri yapılmaktadır. Bahsedilen faaliyetleri daha sistematik olarak gerçekleştirebilmek, gelen öneri ve talepleri kayıt altına alabilmek ve sonraki toplantılarda bu öneri ve talepler doğrultusunda yapılan çalışmalar ile ilgili geri bildirimlerde bulunabilmek amacıyla Meslek Yüksekokulumuz için sekiz üyeden oluşan bir Danışma Kurulu oluşturulmuştur ve faaliyet yılı içerisinde bir toplantı gerçekleştirilmiştir.

Gerçekleştirilen Birim Kalite Komisyonu ve Danışma Kurulu toplantılarında tespit edilen iyileştirmeye açık alanlar ve bu konularda faaliyet yılı içerisinde atılan adımlar aşağıda maddeler halinde özetlenmiştir:

1. Meslek Yüksekokulumuz ile sektör arasındaki iletişim ve işbirliğinin yeterli düzeyde olmaması: Bu amaçla faaliyet yılı içerisinde öğretim elemanlarımız tarafından çok sayıda firma ziyaret edilerek ikili görüşmeler ile işbirliklerinin artırılması için planlamalar yapılmıştır.
2. Uygulama dersliklerinin yetersiz olması: Otel, Lokanta ve İkram Hizmetleri Bölümü altında faaliyet göstermekte olan Aşçılık Programı'nca kullanılmakta olan mutfak teknik dersliğindeki altyapı sorunları Yapı İşleri Daire Başkanlığının destekleriyle belirli ölçüde çözülmüştür.
3. Etkinlikler için finansal kaynak yetersizliği: Özellikle Muğla içerisinde gerçekleştirilen etkinliklere öğrencilerimizin katılımını sağlayabilmek amacıyla Datça'daki kamu kuruluşlarından ve hayırseverlerden maddi destekler alınmıştır.
4. Datça'nın barınma ve sosyal imkanının sınırlı olması, ulaşımın düzenli olmaması: Datça'da bir öğrenci yurdunun bulunmaması, özellikle turizm sezonu içerisinde öğrencilerin Datça'da barınmasını oldukça zorlaştırmaktadır. Bu sorunu çözmek amacıyla yapılan görüşmeler neticesinde bulunan çözümler gerekli kurumlara iletilmiştir. Kurumların bu konulardaki değerlendirmeleri devam etmektedir. Sosyal imkanlar konusunda, özellikle Gençlik Spor İlçe Müdürlüğü ile yapılan iş birliği neticesinde Yüksekokulumuz kampüsü içerisinde bir spor tesisi yapılması için gerekli hazırlıklar tamamlanmıştır, inşaat süreçlerinin önümüzdeki dönem içerisinde biteceği öngörülmektedir. Ulaşım konusunda Datça Belediyesi ile yapılan yazışmalar sonucunda kampüsümüze olan sefer sayılarının düzenlenmesi sağlanmıştır.
5. Öğrencilere yönelik aktivitelerin yetersiz olması: Yıl içerisinde bölümlerimiz tarafından gerçekleştirilen çok sayıda etkinlik ile öğrencilerin bu konudaki şikâyet ve taleplerine cevap verilmeye çalışılmıştır.

Yönetim-Liderlik

Meslek yüksekokulumuzda kalite güvence ve ölçme çalışmaları birim yönetimi ve birim kalite komisyonunun koordinatörlüğünde yürütülmektedir. Gerçekleştirilen çalışmalarda iç paydaşların ve dış paydaşların görüşleri alınarak özellikle Üniversitemizin 2021-2025 yılı kurum stratejik planı ile uyumlu faaliyetler gerçekleştirilmektedir.

Meslek yüksekokulumuzun misyon, vizyon ve hedefleri, bu hedeflere ulaşabilmek amacıyla geliştirilen iç kalite güvence yapısı ve gerçekleştirilen çalışmalar aşağıda başlıklar halinde değerlendirilmiştir.

A.1 Liderlik ve Kalite

A.1.1 Yönetim Planı ve İdari Yapı

Meslek yüksekokulumuzda akademik ve idari faaliyetlerin planlanması ve gerçekleştirilmesi Yüksekokul Müdürü, Müdür Yardımcısı ve Yüksekokul Sekteri tarafından yürütülmektedir. Yüksekokulun yönetim ve idari yapılanmasında uyguladığı iç kontrol planlarına Yüksekokulumuzun internet sayfasından ulaşılabilir (A.1.1.1).

Yüksekokulumuz müdürlük görevini, Mühendislik Fakültesi Elektrik Elektronik Mühendisliği Bölümü öğretim üyesi kadrosunda bulunan Doç. Dr. Akın Tasçıkaraoğlu, 2547 sayılı Yükseköğretim Kanunu'nun 20/b maddesi uyarınca 11.05.2020 tarihinden beri yürütmektedir. Müdür Yardımcılığı görevini ise Yüksekokulumuz Otel-lokanta ve İkram Hizmetleri Bölümünde görev yapmakta olan Öğr. Gör. Yasemin Akgöl sürdürmektedir. Müdür ve Müdür Yardımcısının görev dağılımları internet sayfamızda sunulmuştur (A.1.1.2, A.1.1.3).

Üniversitemizde kadroları farklı birimlerde olan iki öğretim üyesinin Yüksekokulumuz yönetim kurulunda yer almak üzere görevlendirilmeleri neticesinde 2022 yılı Aralık ayında yönetim kurulumuz oluşturulmuştur. Bu tarihten itibaren yüksekokulumuz ile ilgili akademik kararlar yönetim kurulumuz tarafından alınmaya başlamıştır (A.1.1.4).

Yüksekokulda bulunan bölümlerde ise kararlar, bölüm öğretim üyelerinin ve öğretim görevlilerinin üyesi olduğu Bölüm Kurulları tarafından alınmaktadır. Bölüm öğretim elemanları aynı zamanda kendi bölümlerinde çeşitli komisyonlarda görev almaktadırlar.

A.1.2. Liderlik

Yüksekokulumuzda sürekli iyileştirme kapsamındaki çalışmaların planlanması, gerçekleştirilmesi ve kontrolü Yüksekokul Kalite Komisyonunun liderliğinde yürütülmektedir. Komisyona Yüksekokulumuz Otel-lokanta ve İkram Hizmetleri Bölümü öğretim elemanı Öğr. Gör. Yasemin Akgöl başkanlık etmektedir ve komisyon Yüksekokul Sekreteri dahil beş üyeden oluşmaktadır.

Birim Kalite Komisyonu başkanı ve üyeleri; öğretim elemanları, öğrenciler ve dış paydaşlar ile bireysel olarak veya bölüm olarak gerçekleştirdiği görüşmelerde ve toplantılarda ele aldıkları konuları, kalite komisyonu ve bölüm toplantılarında gündeme getirmektedirler. Bu toplantılarda sürekli iyileştirme kapsamında alınan kararlar, tüm öğretim elemanları ile Akademik Kurul Toplantılarında paylaşarak kapsamlı bir değerlendirme yapılmaktadır.

2022 yılında Birim Kalite Komisyonu iki adet toplantı yapmıştır. 3/1/2022 tarihinde gerçekleştirilen ilk toplantıda üç bölümümüzden öğretim elemanlarımızın önerdiği birer öğrenci ile yüksekokulumuzda eğitim-öğretim, araştırma-geliştirme ve toplumsal katkı konularında değerlendirilmeler yapılmıştır. Bu toplantıda ele alınan konular ve öğrencilerin değerlendirmeleri Kanıt 1'de verilmiştir. 10/2/2022 tarihinde gerçekleştirilen ikinci toplantıda ise özellikle kurumumuza ait faaliyet raporu üzerinde değerlendirmeler yapılmıştır (Kanıt 2).

Ayrıca Kalite Komisyonu, Danışma Kurulu ile 11.05.2022 tarihinde bir toplantı gerçekleştirmiştir. Yüksekokulumuzun sürekli iyileştirme çalışmalarının değerlendirildiği toplantıda özellikle sektörün mezunlarımızdan beklentileri konusunda müfredatlarımızda yapılabilecek iyileştirmeler değerlendirilmiştir (Kanıt 3). Öğrencilerin yoğun katılımıyla gerçekleştirilen Müdür-Öğrenci Buluşmasında ise özellikle Datça'da barınma ve uygulamalı derslerdeki teknik sorunlar konularında öğrencilerin şikâyetleri ve talepleri dinlenmiştir (Kanıt 4). Öğrencilerimizin farklı konulardaki görüşlerini öğrenebilmek ve genel bir değerlendirme yapabilmek amacıyla öğrencilerimize çevrim içi olarak uygulanan bir ankete ait sorular ve cevaplar Kanıt 5'te sunulmuştur. Anket sonuçlarına göre öğrencilerimizin en önemli sorunlarının Datça'daki sınırlı barınma imkanları ve sosyal etkinlikler olduğu, ayrıca iş bulma konularında önemli kaygılara sahip oldukları değerlendirilmiştir. Barınma ve sosyal imkanlar konusundaki talepleri Yüksekokulumuz gerekli tüm mercilere iletmış ve bu konuda somut çözüm önerileri sunmuştur. Önümüzdeki dönem içerisinde bu konularda gelişmelerin kaydedileceği öngörülmektedir. Mezuniyet sonrasındaki kaygılar içinse Yüksekokulumuz seminer salonunda düzenlenen "Üniversite Öğrencilerinin Gelecek Kaygısı" konulu bir seminerde Marmaris Devlet Hastanesinde görev yapan klinik psikolog Nesrin Kara öğrencilerimize bu kaygılarla nasıl baş edebilecekleri konusunda bilgiler vermiştir (A.1.2.1). Ayrıca, öğrencilerimize iş olanakları konusunda bilgiler verebilmek ve yeni fırsatlar yaratmak amacıyla 2022 yılı içerisinde farklı etkinlikler düzenlenmiştir (A.1.2.2, A.1.2.3, A.1.2.4).

Yüksekokulumuzda düzenlenen etkinlikler, öğrencilerimizi ilgilendiren duyurular ve Bölümlerimiz ile öğretim elemanlarımız hakkındaki haberler yüksekokulumuz internet sitesinden yayımlanmaktadır (A.1.2.5). İnternet sitemizde ayrıca eğitim-öğretim ile ilgili yönetmeliklere, yönergelere ve ders müfredatlarına ulaşılabilir. Bölümlerimizin internet siteleri de eğitim-öğretim ve araştırma faaliyetlerine yönelik duyuru ve haberler ile düzenli olarak güncellenmektedir (A.1.2.5, A.1.2.6, A.1.2.7).

A.2 Misyon ve Stratejik Amaçlar

Yüksekokulumuzun vizyonu; çağın gereklerine uyum sağlayan, çözüm üretebilen, yenilikçi ve ulusal değerlere saygılı, mesleki donanıma sahip insan gücü yetiştirmenin yanı sıra, meslek yüksekokulları arasında öncü, öğrenciler ve bilim insanları tarafından tercih edilen, meslek etiğine sahip paylaşımcı, şeffaf, toplum için çözüm üreten, dünya

standartlarını hedefleyen ;Uluslararası standartlarda gerçekleştirdiği eğitim-öğretim, araştırma ve uygulamalarıyla insanlığa hizmetler sunan, bu hizmetlerin toplumsal refaha dönüştürülmesine öncülük eden bir yüksekokul olmaktır. Misyonumuz ise evrensel bilgi birikimine katkı sağlayan, yenilikçi araştırmalar yapan ve topluma hizmet üreten bilim insanlarının rehberliğinde gerçekleştirdiği eğitim-öğretimle ulusal ve uluslararası alanlarda; eğitim içinde üretim, üretim içinde eğitim anlayışı ile, bilimsel bilgi ile donanmış, teknolojiyi yakalamış, dinamik, çağdaş ve araştırmacı, düşünen, realist bireyler yetişmesini sağlayarak araştırma geliştirme faaliyetlerini toplum yararına sürdüren, kamu ve özel sektörün gereksinim duyduğu mesleki bilgi ve beceri ile donatılmış, mezunları tercih edilen, meslek etiğine sahip, ekip çalışmasına yatkın, özgüvenli, sadece bilen değil yapabilen bireyler yetiştirmektedir.

Vizyon ve misyonumuzun bu dönem yapılacak ilk birim kalite toplantısında Üniversitemizin belirlediği amaç ve hedeflerin dikkate alınmasıyla daha kısa ve net ifadeler içerecek şekilde güncellenmesi planlanmaktadır. Bu amaçla “Çağın gereklerine uyum sağlayan, alanındaki gelişimleri eğitim sistemine yansıtan ve sektörün ihtiyaç duyduğu yetkinlikte mezun bireyleri iş hayatına kazandıran nitelikli bir yüksekokul olmak” ve “Kamu ve özel sektörün gereksinim duyduğu mesleki bilgi ve becerilere, evrensel değerlere ve meslek etiğine sahip öz güveni yüksek bireyler yetiştirmek” ifadelerinin yeni vizyonumuz ve misyonumuz olarak kabul edilmesi bir sonraki birim kalite toplantımızın gündem maddelerinden biri olarak belirlenmiştir.

Yüksekokul programlarının en önemli amacı; mesleki ve teknik eğitim bilgilerini teori ve uygulama bazında öğrenciye aktarmak ve mevcut donanım ile mesleki deneyimi artmış ve girişim yeteneğine sahip ara insan gücü yetiştirmektir. Bu amaca uygun olarak Yüksekokuldaki öğretim elemanları iş bulma konusunda öğrencilere her aşamada destek olmaktadır ve öğrencilerin büyük bir bölümü daha mezun olmadan uygun bir iş bulmaktadır.

A.3. Yönetim Sistemleri

A.3.1. Bilgi Yönetim Sistemleri

Yüksekokulumuz, üniversitemizin sağladığı bilişim altyapısından ve bilgi sistemlerinden faydalanmaktadır (A.3.1.1). Yüksekokul bünyesinde ayrıca Üniversite çapında kullanılan Öğrenci Bilgi Sistemi (OBS), PBS (Personel Bilgi Sistemi), Bilimsel Araştırma Projeleri Otomasyon (EBAP) ve Yayın Bilgi Sistemi (MUYBIS) bilgi sistemleri kullanılmaktadır. Ayrıca, öğrencilerle dosya paylaşımı ve birimler arası yazışmalar için Ders Yönetim Sistemi (DYS) ve Elektronik Belge Yönetim Sistemi (EBYS) sistemleri kullanılmaktadır.

A.3.2. İnsan Kaynakları Yönetimi

Bölüm Kurullarında öğretim elemanlarına ders görevlendirmeleri yapılırken, öğretim elemanlarından gelen talepler ve uzmanlık alanları dikkate alınmaktadır. Bölümlerde akademik personel alımları için akademik yükselme/atanma kriterlerini sağlayan öğretim elemanlarından gelen talepler için Rektörlük makamından kadro talebinde bulunmaktadır.

Akademik ve idari personelin, özellikle ihtiyaç duyduğu alanlarda kendisini geliştirebilmesi açısından Personel Daire Başkanlığı tarafından hazırlanan eğitimlere (A.3.2.2) katılımı teşvik edilmektedir.

A.3.3. Finansal Yönetim

Yüksekokulumuzda idari ve teknik destek sunan birimler Yüksekokul Sekreterliği bünyesinde toplanmıştır. Bölümler tarafından gelen talepler doğrultusunda mali harcamalar gerçekleştirilmektedir. Taşınır ve taşınmaz kaynakların yönetimi idari personelimiz tarafından gerçekleştirilmektedir.

A.3.4. Süreç Yönetimi

Yüksekokulumuz ile ilgili akademik kararlar, faaliyet yılının son ayında oluşturulan Akademik Kurulumuzu tarafından alınmaktadır. Diğer taraftan Fakülte Yönetim Kurulu içerisinde yönetimle ilgili idari kararlar alınmaktadır. Yüksekokulumuzdaki diğer kurul ve komisyonlar Kanıt 6'da sunulmuştur.

A.4 Paydaş Katılımı

A.4.1 İç ve Dış Paydaş Katılımı

Bölümlerdeki müfredatlarına belirlenmesinde ve sektör ile ilişkilerin iyileştirilmesinde iç paydaşların ve dış görüşleri alınmaktadır. Yüksekokulumuzun iç paydaşları ve dış paydaşları Kanıt 7'de sunulmuştur.

A.4.2 Öğrenci Geri Bildirimleri

Yüksekokulumuzda öğrencilerimiz talep, şikâyet ve önerilerini genellikle yönetimimize ve öğretim elemanlarımıza doğrudan iletmektedirler. Ayrıca yıl içerisinde gerçekleştirilen öğrenci katılımı bir birim kalite toplantısı (Kanıt 1), müdür-öğrenci buluşması (Kanıt 4) ve bir öğrenci anketi (Kanıt 5) ile öğrencilerin farklı konulardaki geri bildirimleri toplanmıştır.

A.4.3 Mezun İlişkileri Yönetimi

Mezun paydaşlarla iletişim kurmak ve geri dönüş sağlamak amacıyla Kurum çapında oluşturulan Mezun Bilgi Sistemi kullanılmaktadır (A.4.3.2). Ayrıca, Bölümler kendi mezunlarının bilgilerini öğrenci toplulukları aracılığı ile ve sosyal paylaşım siteleri üzerinden toplamaktadırlar.

Eğitim-Öğretim

MSKÜ Datça Kazım Yılmaz Meslek Yüksekokulu; Muhasebe ve Vergi Bölümü, Otel, Lokanta ve İkram Hizmetleri Bölümü ve Ulaştırma Hizmetleri Bölümü olmak üzere toplam 3 bölümde on lisans seviyesinde eğitim-öğretim faaliyetleri devam etmektedir.

B.1. Programların Tasarımı Değerlendirilmesi ve Güncellenmesi

B.1.1. Programların Tasarımı ve Onayı

Bölgümlere ait Program Bilgileri (kazanılan derece, kabul koşulları, yeterlilik koşulları, önceki öğrenim, tarihçe, program profili, program yeterlilikleri, sınavlar, değerlendirme ve notlandırma, mezuniyet koşulları, mezun istihdamı, bir üst dereceye geçiş, eğitim türü, bölüm başkanı, bölüm AKTS koordinatörü, ders planı, değerlendirme anketleri ve program yeterlilikleri matrisi) erişime açık olarak yayınlanmaktadır (B.1.1.1).

Yüksekokulumuz bünyesinde program açma, tasarlama ve güncelleme aşamaları "Muğla Sıtkı Koçman Üniversitesi Program Açma/Kapatma, Eğitim-Öğretim Programı Oluşturulması ve Güncellenmesine İlişkin Yönerge"ye uygun olarak yürütölmektedir (B.1.1.2). 2022 yılı içerisinde Marina ve Yat İşletmeciliği Programında; denizcilik sektörüne nitelikli insan gücü yetiştirerek, öğrencilerin istihdama yönelik yetiştirmelerini sağlamak ve istihdam edebilme olanaklarını artırmak amacıyla 3 yarıyılının okulda ders olarak, 1 yarıyılının ise tam zamanlı olarak işletmelerde uygulamalı eğitim şeklinde yapılacağı bir eğitim-öğretim modeline geçilmiştir (B.1.1.3).

B.1.2. Programın Ders Dağılım Dengesi

Yüksekokulumuzdaki tüm bölümlerin ders müfredatlarında öğrencilerin mezun olmaları için gereken asgari derslerin dağılımları belirlidir. Bölümler ders müfredatlarını internet sayfalarında erişime açık şekilde paylaşmaktadırlar (B.1.2.1, B.1.2.2). Lisans programlarının ders içerik, amaç, haftalık plan, öğrenim çıktıları ve kredi değerlerine (B.1.1.1) adresinden erişilebilmektedir.

B.1.3. Ders Kazanımlarının Program Çıktılarıyla Uyumu

Bölümlerimizdeki ilgili komisyonlar öğrenci başarı durumlarını, öğrenim çıktılarının gerçekleşme oranlarını ve dönem sonlarında öğrencilere uygulanan ders değerlendirme anket sonuçlarını değerlendirerek ders ile ilgili öneriler oluşturabilmektedir.

B.1.4. Öğrenci İş Yüküne Dayalı Ders Tasarımı

Yüksekokulumuzda, bölümlerdeki mezun öğrencilerin kazanacağı bilgi ve becerilere derslerin katkısını gösteren; öğrenciler için öngörülen ders saati ve ödev gibi faaliyetler için gerekli çalışma saatleri göz önünde bulundurularak hesaplanan değeri ifade eden Avrupa Kredi Transfer Sistemi (AKTS) uygulanmaktadır. Her bir ders ve ders dışı faaliyetler için 30 saatlik iş yükü 1 AKTS kredisi olarak kabul edilmiştir. Her yarıyılıda öğrenci ders yükü 30 AKTS'den oluşmaktadır. Programlarımızda tüm derslerin AKTS değerleri bilgi paketlerinde ilan edilmiştir (B.1.1.1).

B.1.5. Programların İzlenmesi ve Güncellenmesi

Eğitim planlarının güncellenmesi, iç ve dış paydaşların ile danışma kurullarının görüşleri alınarak gerçekleştirilmektedir. Yüksekokulumuzdaki bölümlerden Muhasebe ve Vergi Bölümü ile Otel, Lokanta ve İkram Hizmetleri Bölümünün müfredat güncellemeleri, Üniversitemizin farklı meslek yüksekokullarında bulunan aynı ada sahip diğer bölümler ile birlikte gerçekleştirilmektedir. Bu sayede aynı bölümlerin müfredatlarının da tamamen aynı olması sağlanmaktadır. Ayrıca, 2022 yılı içerisinde Marina ve Yat İşletmeciliği Bölümünün tüm müfredatı, yapılan eğitim-öğretim modeli değişikliği ile birlikte güncellenmiştir (Kanıt 8). Bu değişiklikler yapılırken iç paydaşların (Kanıt 9) ve dış paydaşların yanı sıra sektör temsilcilerinin de görüşleri alınarak tüm güncellemeler bu doğrultuda yapılmıştır (Kanıt 10).

B.1.6. Eğitim ve Öğretim Süreçlerinin Yönetimi

Eğitim ve öğretim süreçlerinin takibi için Üniversitenin sistemleri olan Öğrenci Bilgi Sistemi (B.1.6.1) ve Ders Yönetim Sistemi (B.1.6.2) kullanılmaktadır.

B.2. Programların Yürütülmesi

B.2.1. Öğretim Yönetim ve Teknikleri

Yüksekokulumuzdaki derslerde anlatma yöntemi, tartışma yöntemi ve problem çözme yöntemi başta olmak üzere tüm öğretim yöntemlerinden faydalanılmaktadır. Bölümlerimizdeki tüm dersler için öğretim yöntem ve teknikleri ders bilgi formlarında belirtilmektedir (B.1.1.1). Ayrıca, derslerde proje ve sunum gibi uygulamalara yer verilerek öğrencilerin kazanım düzeyleri artırılmaktadır.

Öğrencilerle ders notlarının, ödevlerin ve sınav cevaplarının paylaşılmasında Ders Yönetim Sistemi (DYS) sistemi kullanılmaktadır (B.1.6.2).

B.2.2. Ölçme ve Değerlendirme

Ölçme ve değerlendirme için Öğrenci Bilgi Sistemi üzerinden öğrencilerin doldurduğu anketlerden faydalanılmaktadır (B.1.6.1). Anket sonuçları öğretim elemanlarımız tarafından değerlendirilmektedir.

B.2.3. Öğrenci Kabulü, Önceki Öğrenmenin Tanınması ve Kredilendirilmesi

Yüksekokulumuza öğrenci kabulü MSKÜ Ön lisans ve Lisans Eğitim-Öğretim ve Sınav Yönetmeliği'ne göre gerçekleştirilmektedir (B.2.3.1). Ayrıca, "Yükseköğretim Kurumlarında Ön lisans ve Lisans Düzeyindeki Programlar Arasında Geçiş, Çift Anadal, Yan Dal ile Kurumlar Arası Kredi Transferi Yapılması Esaslarına İlişkin Yönetmelik" uyarınca yatay geçiş ile de öğrenci kabulü yapılmaktadır (B.2.3.2).

Uluslararası öğrenci kabulü esasları MSKÜ Uluslararası Öğrencilerin Ön Lisans ve Lisans Programlarına Başvuru, Kabul ve Kayıt İşlemlerine İlişkin Yönerge ile belirlenmiştir (B.2.3.3). Yüksekokulumuzda 8 yabancı uyruklu öğrenci eğitim görmektedir.

B.2.4. Yeterliliklerin Sertifikalandırılması ve Diploma

Program tarafından belirlenen asgari şartları yerine getiren ve programın müfredatına uygun olarak tüm zorunlu ve seçmeli dersleri başarı ile tamamlayan mezuniyet aşamasında öğrencilerin not dökümleri danışmanları ve birim öğrenci işleri tarafından kontrol edildikten sonra şartları sağlayan öğrencilerin mezuniyetlerine onay verilmektedir.

B.3. Öğrenme Kaynakları ve Akademik Destek Hizmetleri

B.3.1. Öğrenme Ortam ve Kaynakları

Yüksekokulumuz toplam 3000 m² kapalı alana sahip olup, 1 blok 3 katlı bir binada Eğitim ve Öğretim hizmet vermektedir. Yüksekokulumuz binası; 2016 yılı içerisinde bina içinde yapılan yer değişiklikleri ile birlikte 8 derslik, 1 bilgisayar laboratuvarı, 3 uygulama teknik derslik, 1 seminer salonu, 1 kütüphane, 1 toplantı salonu, 1 kantin-kafeterya, 1 mutfak-yemekhane, 1 öğrenci giyim odası, 1 arşiv, 5 depo, 4 yönetim odası, 16 öğretim elemanı odası, 4 idari büro, 1 Mescit ve 1 fotokopi odasından oluşmaktadır.

B.3.2. Akademik Destek Hizmetleri

Her eğitim-öğretim yarıyılında kayıt yenileme ve ders kaydı işlemleri öğrenciler tarafından gerçekleştirildikten sonra öğrencilere bölümleri tarafından atanan akademik danışmanlar tarafından kayıtlar onaylanmaktadır. Eğitim-Öğretim yılı başında Yüksekokulumuza yeni kayıt yaptıran öğrenciler için oryantasyon program düzenlenmektedir (B.3.2.2).

Öğrenciler ile ilgili duyurular Yüksekokul ve bölümlerin internet sayfalarında paylaşılmaktadır. Ayrıca, düzenlenen çeşitli kariyer günleri ve meslek seminerlerine öğrencilerimizin katılımı için Yüksekokul internet sayfası üzerinden duyurular yapılmaktadır.

B.3.3. Tesis ve Altyapılar

Mülkiyeti Hazineye ait olmak üzere Üniversitemize tahsis edilen ve iki parselden oluşan 41077,17 m² lik arsa içerisinde bulunan 32.460,05 m²'lik büyük parsel üzerinde 3000 m² lik yüksekokul binası bulunmaktadır. Yüksekokulumuzda basketbol ve voleybol sahasının yer aldığı açık spor tesisleri ve çoğunlukla zeytin ve badem ağaçlarının bulunduğu bir kampüs bahçesi bulunmaktadır.

B.3.4. Dezavantajlı Gruplar

Yüksekokul binamızda engelli öğrenciler için erişilebilirlikle ilgili herhangi bir düzenleme veya çalışma bulunmamaktadır.

B.3.5. Sosyal, Kültürel ve Sportif Faaliyetler

Yüksekokul binası bünyesinde kafeterya ve öğrencilerin kullanımı için ortak alanlar bulunmaktadır. Yüksekokulumuz öğrencileri tarafından kurulan ve faaliyet gösteren Badem Çiçeği Topluluğu düzenlemektedirler (B.3.5.1) ve Denizcilik Topluluğu (B.3.5.2) yıl içerisinde öğrenciler ile birlikte çok sayıda etkinlik gerçekleştirmektedir.

Öğrencilerimizden oluşan kız ve erkek voleybol takımları 2022 yılı içerisinde Üniversitemiz tarafından gerçekleştirilen turnuvaya katılmışlardır.

Ayrıca 2022 yılı içerisinde Bölümlerimiz tarafından çok sayıda sosyal, kültürel ve sportif etkinlik düzenlenmiştir (B.3.5.3, B.3.5.4, B.3.5.5, B.3.5.6, B.3.5.7, B.3.5.8).

B.4. Öğretim Kadrosu

B.4.1. Atama, Yükseltme ve Görevlendirme Kriterleri

Yüksekokulumuzda öğretim üyeliğine atama ve yükseltme prosedürü Muğla Sıtkı Koçman Üniversitesi Öğretim Üyeliği Kadrolarına Başvurma, Atama ve Yükseltme Yönergesine'ne uygun olarak gerçekleştirilmektedir (A.3.2.1).

Yüksekokulumuzda 2022 yıl sonu itibariyle 15 akademik, 5 idari, 8 sürekli işçi (TYP) olmak üzere toplam 28 personel bulunmaktadır.

B.4.2. Öğretim Yetkinlikleri ve Gelişimi

Yüksekokulumuzda görevli personel MSKÜ Eğitim Koordinatörlüğü tarafından planlanan eğitimlere katılmaktadır. Ayrıca Uzaktan Eğitim Araştırma ve Uygulama Merkezi (UZEM) tarafından düzenlenen çevrimiçi eğitimlere Yüksekokulumuz personeli Ders Yönetim Sistemi üzerinden erişim sağlayabilmektedir.

B.4.3. Eğitim Faaliyetlerine Yönelik Teşvik ve Ödüllendirme

Yüksekokulumuzda eğitim faaliyetlerine yönelik bir teşvik sistemi uygulanmamaktadır.

Araştırma

Üniversitemiz 2021-2025 stratejik planında yer alan amaçlar doğrultusunda Yüksekokulumuzun temel hedefleri; yüksekokulumuz öğretim elemanlarının gerçekleştirmiş olduğu araştırma faaliyetlerinden dergilerde yayınlanan makale sayısını artırmak, ulusal ve uluslararası proje başvuru sayılarını artırmak ve Yüksekokul öğrencilerinin araştırma geliştirme faaliyetlerinde tecrübe kazanmaları için TÜBİTAK 2209-A öğrenci proje başvuru sayılarını artırmaktır. Yüksekokulumuzda 2022 yılı içerisinde devam eden 4 adet TÜBİTAK 2209-A Projesi bulunmaktadır.

Toplumsal Katkı

Yüksekokulumuzda öğretim elemanlarının danışmanlık yaptığı iki farklı topluluk aracılığı ile yıl içerisinde çok sayıda faaliyet düzenlenerek öğrencilerin akademik ve sosyal gelişimine destek olunurken toplumsal katkı açısından da Datça'ya önemli faydalar sağlanmaktadır. Ayrıca, 2022 yılı içerisinde 5 Haziran Dünya Çevre Günü etkinlikleri kapsamında, Datça Belediyesi Çevre Koruma ve Kontrol Müdürlüğü ile Yüksekokulumuzun öğrencileri tarafından Burgaz sahilinde temizlik çalışması yapılmıştır. Denizliler Sitesi ile Uşaklılar Sitesi arasında yer alan yaklaşık 2 km'lik mesafede yapılan temizlik çalışmasına 30 öğrenci ve öğretim üyeleri katılmıştır. Temizlik çalışması sonunda yaklaşık 100 torba çöp toplanmış ve toplanan çöpler Çevre Koruma Müdürlüğü ekiplerince çöplüğe taşınmıştır (D.1). Ayrıca, yine 2022 yılı içerisinde "Kıyılarda Katı Atıkların Temizlenmesi Etkinliği" (D.2) düzenlenmiştir.

Akreditasyon ve Özdeğerlendirme Çalışmaları

Yüksekokulumuzda akreditasyon ve Özdeğerlendirme konularında 2022 yılı içerisinde bir çalışma gerçekleştirilmemiştir.

Genel Değerlendirme

Yüksekokulumuz Birim Kalite Komisyonunun sürdürmüş olduğu çalışmalar sonucu 2022 Yılında tespit edilen güçlü alanlar ve iyileştirmeye açık alanlar aşağıda özetlenmektedir.

A. Liderlik-Yönetim-Kalite

Üstün Yönler:

- Yüksekokulumuzun tanımlanmış hedefleri ve bu hedeflere ulaşmak yetkilendirilmiş olan sorumluları bulunmaktadır.
- Sürekli iyileştirme kapsamındaki çalışmalarda müdür-öğrenci buluşmalarına, Danışma Kurulu Toplantılarına ve İç/Dış Paydaş görüşlerine önem verilmektedir.

Zayıf Yönler:

- Yüksekokulumuzun hedefleri için daha somut performans göstergelerinin tanımlanması ve bir izleme mekanizmasının önümüzdeki yıl içerisinde kurulması gerekmektedir.
- Kalite çalışmaları kapsamında gerçekleştirilen çalışmalara ait kanıt belgelerin toplanması için gerekli mekanizmanın kurulması hedeflenmektedir.

B. Eğitim-Öğretim

Üstün Yönler:

- Yüksekokulumuzun önceliklerinden biri olan sektördeki gelişmeleri takip etmek ve programlarının müfredatlarını bu gelişmelere göre güncellemektir. Bu kapsamında Ulaştırma Hizmetleri Bölümünde kapsamlı bir müfredat güncellemesi ile birlikte 3+1 eğitim-öğretim modeline geçilmiştir.
- Bölümlerimizde müfredat güncellemeleri çalışmalarında Dış Paydaşların görüşlerine önem verilmektedir. Bu kapsamda özellikle İngilizce derslerinin saatleri ve kredileri artırılmıştır.

Zayıf Yönler:

- Uygulamalı dersliklerimizin kapasiteleri öğrenci sayılarımız göz önüne alındığında oldukça yetersiz kalmaktadır. Ayrıca bu dersliklerde kullanılan araç ve gereçlerin öğrenci güvenliği ve sağlığı açısından yenilenmesi gerekmektedir.
- Turistik bir destinasyon olan Datça'da eğitim öğretim döneminin başladığı güz döneminde turizm sezonunun devam ediyor olmasından dolayı öğrencilerimiz konaklama yeri bulmakta zorlanmaktadır. Ayrıca eğitim öğretimin bahar dönemi bitmeden açılan turizm sezonu dolayısıyla apart ve ev sahipleri daha karlı olacak turistleri konaklatmak için öğrencileri ders dönemi bitmeden apart ve evlerinden çıkmaya zorlamaktadır. Datça'daki konaklama ve pahalılık sebebiyle geçen yıl (2021-2022 ders yılı), 23 öğrenci kaydını sildirmiş, 8 öğrenci kayıt dondurmuş, 10 öğrenci yatay geçişle başka bir okula geçmiştir. Ayrıca yüksek okulumuzda kaydı olup yukarıda da bahsi geçen konaklama bedelleri ve pahalılık sebebiyle ders kaydı yapmayan öğrenci sayısı 159'dur.

C. Ar-Ge, Proje, Yayın

Üstün Yönler:

- Yüksekokulumuz kabul edilmiş olan TÜBİTAK 2209-A proje sayılarında Üniversitemizin diğer meslek yüksekokulları arasında ilk sıralarda yer almaktadır.

Zayıf Yönler:

- Yüksekokulumuza tahsis edilen bir Araştırma-Geliştirme bütçesinin bulunmaması bir zayıflık olarak görülmektedir.
- Yüksekokulumuz bölümleri arasında disiplinlerarası çalışmalarını teşvik edici çalışmalar bulunmamaktadır.

D. Topluma Hizmet-Sosyal Sorumluluk

Üstün Yönler:

- Yüksekokulumuzda Öğrenci Toplulukları yıl içerisinde çok sayıda etkinlik düzenlemektedir ve bu etkinliklere öğretim elemanlarımızın ve öğrencilerimizin ilgisi oldukça yüksek olmaktadır.

Zayıf Yönler:

- Toplumsal katkı kapsamında sunulan hizmetlerin niteliğinin izlenmesi ve iyileştirilmesine yönelik bir sistem bulunmamaktadır.

Gerçekleştirilen İyileştirme	İlişkili Paydaş Katılımı Değerlendirme Raporu veya Performans İzleme /Değerlendirme Raporu
Ulaştırma Hizmetleri Bölümü Müfredat Güncellemesi	<u>Kanıt 8, Kanıt 9, Kanıt 10</u>

EKLER

Kanıt 1

Kalite çalışmaları kapsamında 3/1/2022 tarihinde bir kalite komisyonu toplantısı gerçekleştirilmiştir. Okul müdürümüz Doç. Dr. Akın Taşcıkaraoğlu, kalite komisyonu başkanımız Öğr. Gör. Yasemin Akgöl, komisyon üyelerimiz Dr. Öğr. Üyesi Levent Karadağ, Öğr. Gör. Canan Doğan, Öğr. Gör. Kaan Koyuncu ve Meslek Yüksekokulu sekreterimiz Belgin Yenice'nin hazır bulunduğu toplantıya üç bölümümüzden öğretim elemanlarımızın önerdiği birer öğrenci de davet edilmiştir. Öğrencilerin temel şikâyetleri ve istekleri Müdür-Öğrenci buluşmasında ayrıntılı bir şekilde görüşüldüğünden bu toplantıda öğrencilere eğitim-öğretim, araştırma-geliştirme ve toplumsal katkı konularında doğrudan sorular yöneltilerek cevaplamaları istenmiştir ve bu sayede bu konulardaki düşünceleri öğrenilmeye çalışılmıştır. Verilen cevaplar neticesinde yapılan değerlendirmeler aşağıda maddeler halinde sıralanmıştır:

- Öğrencilerin genel olarak yüz yüze eğitimden memnun oldukları, yalnızca geç saatlere kadar çalışan öğrencilerin sabah derslerine katılmakta zorluklar yaşadıkları anlaşılmıştır.
- Derslerin içerikleri, işleme yöntemleri ve öğretim elemanlarının derslerde öğrencilere karşı tutumları üç öğrenci tarafından da olumlu olarak değerlendirilmiştir.
- Öğrenciler derslere aktif bir katılım sağlamak ve soru sormakta zorluk yaşamadıklarını belirtmişlerdir, ancak bu konuda sorulan bir soru üzerine bazı derslerinde öğrencilerin ödev veya proje kapsamında bir sunum yapmalarının kendileri için faydalı olabileceğini ifade etmişlerdir.
- Araştırma-geliştirme faaliyetleri konusundaki sorulara verilen cevaplar neticesinde öğrencilerin özellikle kabul edilen TÜBİTAK 2209-A Projeleri nedeniyle bu konulardaki istek ve motivasyonlarının yüksek olduğu görülmüştür.
- Yüksekokulumuzda kurulan yeni bir topluluk ile topluluk sayımızın ikiye çıkması neticesinde öğrencilerimizin önümüzdeki dönemde farklı etkinlikler düzenleme isteklerinin ve planlarının olduğu görülmüştür.

Kanıt 2

Kalite çalışmaları kapsamında 10/2/2022 tarihinde okul müdürümüz Doç. Dr. Akın Taşcıkaraoğlu, kalite komisyonu başkanımız Öğr. Gör. Yasemin Akgöl, komisyon üyelerimiz Dr. Öğr. Üyesi Levent Karadağ, Öğr. Gör. Canan Doğan ve Öğr. Gör. Kaan Koyuncu'nun katılımlarıyla çevrimiçi olarak gerçekleştirilen toplantıda konuşulan konular aşağıda belirtilmiştir:

- Meslek Yüksekokulumuzun bir önceki faaliyet yılı için teslim edilmiş olan faaliyet raporundaki eksiklikler ve bu eksikliklerin tamamlanması için yapılması gereken çalışmalar tartışılmıştır.
- Bir sonraki hafta öğrencilere uygulanacak olan değerlendirme anketi ile ilgili görüşler belirtilmiştir.
- Üniversitemiz kalite komisyonunun 22/2/2022 tarihinde Meslek Yüksekokulumuza yapacağı ziyarette Bölümlerimizdeki kalite çalışmalarını kısaca anlatabilmek amacıyla genel bir sunum hazırlanmasına karar verilmiştir. Tüm komisyon üyelerimizin söz alacağı ve Bölümlerindeki çalışmalarından bahsedebileceği bir sunum planı oluşturulmuştur.

Kanıt 3

Yüksekokulumuz Danışma Kurulunun 11/05/2022 tarihinde gerçekleştirdiği çevrimiçi toplantıda konuşulan konular ve kurul üyeleri tarafından sunulan görüşler aşağıda maddeler halinde belirtilmiştir:

- Yüksekokulumuzdaki Bölümlerin ders müfredatlarında güncellemeler yaparak öğrencilerin özellikle çevre bilincini artıracak ve iletişim becerilerini geliştirecek derslerin ve/veya konuların eklenmesinin öğrenciler açısından faydalı olacağı değerlendirilmiştir. Ayrıca, yabancı dil ders sayılarının artırılması gerektiği vurgulanmıştır.
- Marina ve Yat İşletmeciliği Programında öğretim elemanlarının ve öğrencilerin sektörle ve kamu kuruluşları ile daha fazla işbirliği içinde olmaları gerektiği ve bu kurumlarla yapılacak bilgi ve veri alışverişlerinin öğretim elemanları ve öğrenciler açısından önemli faydalar sağlayabileceği belirtilmiştir.
- Marina ve Yat İşletmeciliği Programı öğretim elemanlarının ve öğrencilerinin bakanlıklarda, derneklerde ve sivil toplum kuruluşlarında yapılan toplantılara katılmaları gerektiği, bu amaçla öğretim elemanlarının ve öğrencilerin teşvik edilmesi ve bu katılımlara bir bütçe ayrılması gerektiği belirtilmiştir.
- Datça ve çevre ilçelerdeki halkın çevre ve deniz kirliliği konularında bilincinin artırılması amacıyla paneller düzenlenmesinin faydalı olacağı görüşleri sunulmuştur.
- Turizm ve Otel İşletmeciliği Programı başta olmak üzere tüm programlarda sektörde yaygın olarak kullanılan çevrimiçi programların kullanımının ders müfredatlarına eklenmesi ve öğrencilere bu programlarla ilgili temel bilgilerin kazandırılması gerektiği belirtilmiştir.
- Özellikle pandemi dönemi sonrasında önemi artan hijyen belgesinin yüksekokulumuzdaki öğrencilere dersler kapsamında verilmesinin öğrencilerin işe giriş süreçlerinde faydalı olacağı ifade edilmiştir.
- Vergi ve Muhasebe Bölümü ders müfredatlarında özellikle vergi mevzuatı konusunda güncellemelere ihtiyaç duyulduğu belirtilmiştir.

Kanıt 4

Meslek Yksekokulumuzda kalite alıřmaları kapsamında 03/12/2021 tarihinde tm blmlerimizden đrencilerin katılımı ile bir buluşma gerekleřtirilmiřtir. Bu buluşmada đrencilere zellikle uzaktan eđitimde *bu eđitim yılında uygulanan veya uygulanacak temel ilkelerden bahsedildikten sonra đrencilere sz verilerek Őikâyetleri ve nerileri dinlenmiřtir. Bahsedilen buluşmada đrenciler tarafından yneltilen eleřtiriler ařađıda  bařlık halinde verilmiřtir:*

- Data'da bir devlet yurdu veya zel yurt bulunmaması, kiralık ev bulmanın zor olması ve kiraların zellikle turizm sezonunda olduka yksek olması nedeniyle yařanan barınma sorunları.
- Yksekokulumuz mutfađının gvenlik sorunları nedeniyle kullanılamıyor olması ve bu nedenle Ařçılık Blm derslerindeki ođu uygulamanın yapılamaması.
- Dnemin ilk drt haftası yapılan evrim ii derslere canlı katılımı yařanan zorlukların devam zorunluluđu aısından ortaya ıkardığı sorunlar.

Kanıt 5

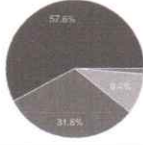
Datça Kazım Yılmaz Meslek Yüksekokulu

85 responses

Publish analytics

1. Meslek Yüksekokuluna kayıt yılmız

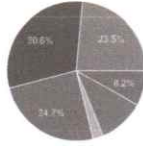
85 responses



- 2018 öncesi
- 2019
- 2020
- 2021

2. Meslek Yüksekokulumuzu tercih etmenizdeki en önemli etken aşağıdakilerden hangisidir?

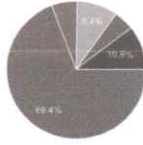
85 responses



- Ailemin yaşadığı yere yakın olması
- Okulun tavsiyeleri (arkadaşlar, öğretmenler, vb.)
- Yaşam koşullarının rahat olduğu bir bölgede olması
- Puanının buraya uygun olması
- İş olanaklarının fazla olması
- Diğer

3. Öğrenim gördüğünüz Bölümünüzden en önemli beklentiniz nedir?

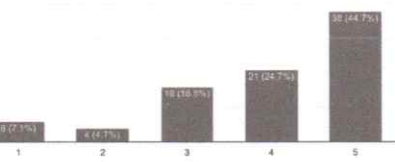
85 responses



- İyi bir iş ve kariyer olanakları sunması
- Yabancı dil öğrenme imkânlarının geliştirilmesi
- Staj, işteyinde eğitim gibi uygulamalı olanaklarının artırılması
- Sosyal, kültürel ve sportif aktivitelerin artırılması
- Diğer

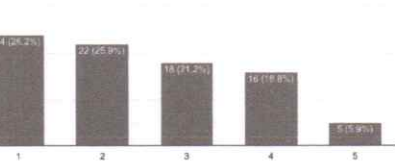
7. Derslikler öğrenci kapasitesine uygundur.

85 responses



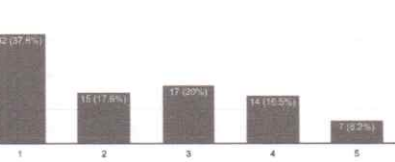
8. Atölye / laboratuvarların fiziksel durumu (makine, araç gereç vb.) yeterlidir.

85 responses



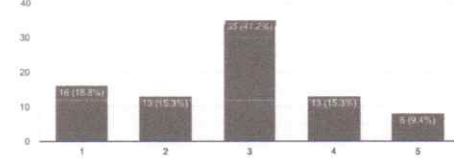
9. Atölye / laboratuvarlar öğrenci kapasitesine uygundur.

85 responses



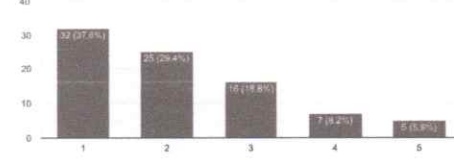
4. Meslek Yüksekokulumuzda ulaşım olanakları yeterlidir.

85 responses



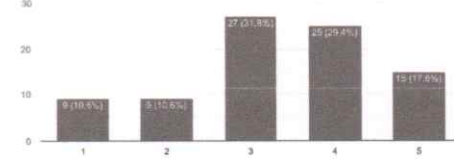
5. Meslek Yüksekokulumuzda boş vakitlerimizi değerlendirebileceğimiz yeterli imkân bulunmaktadır.

85 responses



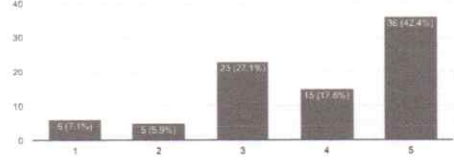
6. Dersliklerin fiziksel durumu yeterlidir.

85 responses



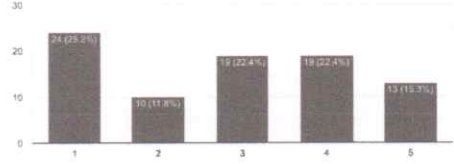
10. Derslerde öğretim teknolojisi (projeksiyon cihazı, vb.) etkili olarak kullanılmaktadır.

85 responses



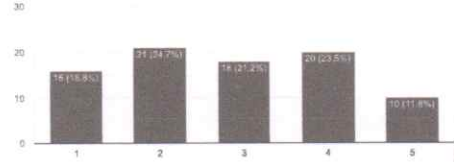
11. Kampüs içerisinde yer alan kablosuz ağ bağlantısı sorunsuz olarak çalışmaktadır.

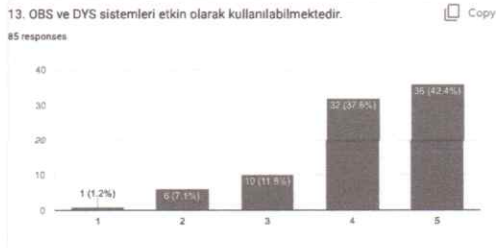
85 responses

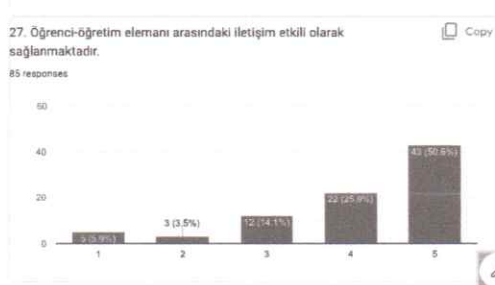


12. Öğrencilere sunulan bilgisayar olanakları yeterlidir.

85 responses







Görüş ve önerileriniz

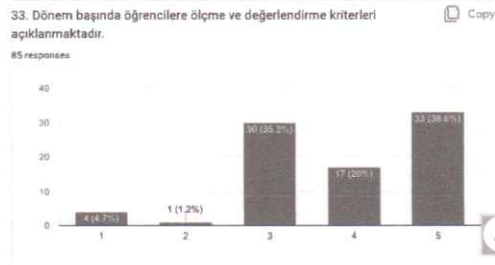
2 responses

Okulda ortak sosyal alanlarımız yeni sosyal aktiviteler için geliştirilebilir.

Kararı koyuncu hocamız çok faydalı bilgi veren öğrencilerin arkasında duran bir insandır teşekkür ediyoruz.

This content is neither created nor endorsed by Google. [Report Abuse](#) - [Terms of Service](#) - [Privacy Policy](#)

Google Forms



Kanit 6

DATÇA KAZIM YILMAZ MESLEK YÜKSEKOKULU İDARİ GÖREV LİSTESİ	
Engelli Birim Temsilcisi	Öğr.Gör.Canan DOĞAN
Web Sayfa Tasarımları Sorumlusu (Türkçe)	Hakan ÇAĞLAR (Teknisyen)
(TAMP) Türkiye Afet Müdahale Planı-Lojistik Ekip	Hakan ÇAĞLAR (Teknisyen) Lojistik Ekip
(TAMP) Türkiye Afet Müdahale Planı-Lojistik Ekip	Betül SARIÇAM (Bilg.İşletmeni) Lojistik Ekip
(TAMP) Türkiye Afet Müdahale Planı-Lojistik Ekip	Yasemin ÖNCÜ (Bilg.İşletmeni) Lojistik Ekip
(TAMP) Türkiye Afet Müdahale Planı-Lojistik Ekip	İlker SÖNMEZ (Teknisyen) Lojistik Ekip
Web Sayfa Tasarımları Sorumlusu (İngilizce)	Öğr.Gör.Cemre TAŞKIN ESKİCİ
MUYBİS Birim Sorumlusu	Öğr.Gör.Yasemin AKGÖL
Kariyer Planlama ve Mezunlarla İlişkiler Birim Koordinatörü	Öğr.Gör.Dr.Fırat BİÇİCİ
FARABI - ERASMUS Birim Sorumlusu	Öğr.Gör.Yusuif YİĞİT
Bağrimsizlik Mücadele	Doç.Dr.Akan TAŞCIKARAOĞLU (Müdür)
Muhasebe ve Vergi Bölümü Web Sorumlusu	Öğr.Gör.Canan DOĞAN
Otel Lokanta ve İktisat Hizmetleri Bölümü Web Sorumlusu	Dr.Öğr.Üyesi Levent KARADAĞ
Ulaştırma Hizmetleri Bölümü Web Sorumlusu	Öğr.Gör.Kaan KOYUNCU
Voleybol Takım Sorumlusu	Öğr.Gör.Harun KESKİN
Kalite Komisyon Başkanı	Öğr.Gör.Yasemin AKGÖL (Müd.Yrd.)
Kalite Komisyon Üyesi	Dr.Öğr.Üyesi Levent KARADAĞ
Kalite Komisyon Üyesi	Öğr.Gör.Canan DOĞAN
Kalite Komisyon Üyesi	Öğr.Gör.Kaan KOYUNCU
Kalite Komisyon Üyesi	Belgin YENİCE (Yüksekökol Sekreteri)
KVKK Bilgi Güvenliği Çalışma Grubu Üyesi	Doç.Dr.Akan TAŞCIKARAOĞLU (Müdür)
KVKK Bilgi Güvenliği Çalışma Grubu Üyesi	Öğr.Gör.Yasemin AKGÖL (Müd.Yrd.)
KVKK Bilgi Güvenliği Çalışma Grubu Üyesi	Öğr.Gör.Kaan KOYUNCU (Ulaş.Hizm.Bl.Bşk.)
KVKK Bilgi Güvenliği Çalışma Grubu Üyesi	Belgin YENİCE (Yüksekökol Sekreteri)
KVKK Bilgi Güvenliği Çalışma Grubu Üyesi	Betül SARIÇAM (Bilg.İşletmeni)
Atık Sorumluları	Öğr.Gör.Songül ÖZER
Atık Sorumluları	Belgin YENİCE (Yüksekökol Sekreteri)
Atık Sorumluları	Hakan ÇAĞLAR (Teknisyen)
Sürdürülebilir Yeşil Alan	Doç.Dr.Akan TAŞCIKARAOĞLU (Müdür)
Azami Öğr.Süresi Tespit Komisyonları (Turizm ve Otel İşl.)	Dr.Öğr.Üyesi Levent KARADAĞ (Başkan)
" " " " (Asptik)	Öğr.Gör.Dr.Fırat BİÇİCİ (Üye)
" " " " (Asptik)	Öğr.Gör.Yasemin AKGÖL (Üye)
" " " " (Asptik)	Dr.Öğr.Üyesi Levent KARADAĞ (Başkan)
" " " " (Asptik)	Öğr.Gör.Yusuif YİĞİT (Üye)
" " " " (Asptik)	Öğr.Gör.Ümit KARADAĞ (Üye)
" " " " Muhasebe Ve Vergi Uyg.	Doç. Dr. İrfan ÖZEN (Başkan)
" " " " Muhasebe Ve Vergi Uyg.	Öğr. Gör. Canan DOĞAN (Üye)
" " " " Muhasebe Ve Vergi Uyg.	Öğr.Gör.Fatma Tuba ÇOBANKAYA (Üye)
" " " " Muhasebe Ve Vergi Uyg.	Öğr. Gör. Songül ÖZER (Yedek Üye)
" " " " Marina ve Yat İşletmeciliği	Öğr.Gör.Kaan KOYUNCU (Başkan)
" " " " Marina ve Yat İşletmeciliği	Öğr.Gör.Tuğçe Merve İNAK ÖZBERK (Üye)
" " " " Marina ve Yat İşletmeciliği	Öğr.Gör.Onur ERDOĞAN (Üye)
" " " " Marina ve Yat İşletmeciliği	Öğr.Gör.Ümit KARADAĞ (Üye)
Staj Değerlendirme Komisyonları Turizm ve Otel İşl.	Dr.Öğr.Üyesi Levent KARADAĞ (Başkan)
" " " " Muhasebe ve Vergi Uyg.	Öğr.Gör.Harun KESKİN (Üye)
" " " " Muhasebe ve Vergi Uyg.	Öğr.Gör.Ümit KARADAĞ (Üye)
" " " " Muhasebe ve Vergi Uyg.	Doç. Dr. İrfan ÖZEN (Başkan)
" " " " Muhasebe ve Vergi Uyg.	Öğr.Gör.Fatma Tuba ÇOBANKAYA (Üye)
" " " " Muhasebe ve Vergi Uyg.	Öğr.Gör. Songül ÖZER (Üye)
" " " " Marina ve Yat İşletmeciliği	Öğr. Gör. Canan DOĞAN (Yedek Üye)
" " " " Marina ve Yat İşletmeciliği	Öğr.Gör.Kaan KOYUNCU (Başkan)
" " " " Marina ve Yat İşletmeciliği	Öğr.Gör.Onur ERDOĞAN (Üye)
" " " " Marina ve Yat İşletmeciliği	Öğr.Gör.Tuğçe Merve İNAK ÖZBERK (Üye)
" " " " Marina ve Yat İşletmeciliği	Öğr.Gör.Yasemin AKGÖL (Yedek Üye)
Burs Değerlendirme Komisyonu	Öğr.Gör.Yasemin AKGÖL (Başkan)
" " " " Muhasebe ve Vergi Uyg.	Öğr.Gör.Onur ERDOĞAN (Üye)
" " " " Muhasebe ve Vergi Uyg.	Öğr.Gör.Ümit KARADAĞ (Üye)
" " " " Muhasebe ve Vergi Uyg.	Öğr.Gör.Harun KESKİN (Üye)
" " " " Marina ve Yat İşletmeciliği	Öğr.Gör.Fatma Tuba ÇOBANKAYA (Üye)
(TAMP) Türkiye Afet Müdahale Planı	Doç.Dr.İrfan ÖZEN (Operasyon Ekipleri-Mobil Ekip)
" " " " Muhasebe ve Vergi Uyg.	Öğr.Gör.Kaan KOYUNCU (Operasyon Ekipleri-Mobil Ekip)
" " " " Muhasebe ve Vergi Uyg.	Öğr.Gör.Dr.Fırat BİÇİCİ (Kültür ve Sanat Etkinlikleri Ekibi)
" " " " Muhasebe ve Vergi Uyg.	Öğr.Gör.Canan DOĞAN (Kültür ve Sanat Etkinlikleri Ekibi)
" " " " Muhasebe ve Vergi Uyg.	Öğr.Gör.Yasemin AKGÖL (Kültür ve Sanat Etkinlikleri Ekibi)
" " " " Muhasebe ve Vergi Uyg.	Dr.Öğr.Üyesi Levent KARADAĞ (Spor Etkinlikleri Ekibi)
" " " " Muhasebe ve Vergi Uyg.	Öğr.Gör.Harun KESKİN (Spor Etkinlikleri Ekibi)
" " " " Muhasebe ve Vergi Uyg.	Öğr.Gör.Yusuif YİĞİT (Meslek Edindirme Etkinlikleri Ekibi)
" " " " Muhasebe ve Vergi Uyg.	Öğr.Gör.Ümit KARADAĞ (Meslek Edindirme Etkinlikleri Ekibi)
" " " " Muhasebe ve Vergi Uyg.	Öğr.Gör.Cemre TAŞKIN ESİCİ (Meslek Edindirme Etkinlikleri Ekibi)
" " " " Muhasebe ve Vergi Uyg.	Betül SARIÇAM (Bilg.İşletmeni) Lojistik Ekip
" " " " Muhasebe ve Vergi Uyg.	Hakan ÇAĞLAR (Teknisyen) Lojistik Ekip
" " " " Muhasebe ve Vergi Uyg.	Yasemin ÖNCÜ (Bilg.İşletmeni) Lojistik Ekip
" " " " Muhasebe ve Vergi Uyg.	İlker SÖNMEZ (Teknisyen) Lojistik Ekip

Kanıt 7

İ paydaşlar (Tüm programlar)

Meslek Yüksekokulu Müdürlüęü, Bölüm öğrenci temsilcileri, Öğrenci işleri Daire Başkanlığı, Bilgi İşlem Daire Başkanlığı, Sağlık Kültür ve Spor Daire Başkanlığı

Dış paydaşlar (Otel Lokanta ve İkram Hizmetleri Bölümü)

Mare Hotel, Depo Pizza, D Maris Bay Otel, Cape Krio Otel, Dalya Resort Otel.

Dış paydaşlar (Muhasebe ve Vergi Bölümü)

Data Mal Müdürlüęü, Marmaris Mali Müşavirler Odası, SMMM Menekşe Çarpar.

Dış paydaşlar (Ulaştırma Hizmetleri Bölümü)

Martı Marina, Data Sahil Güvenlik, Turmepa.

Kanıt 8**III. Yeni ve Eski Programın Karşılaştırmalı Listesi****Karşılaştırmalı Program**

Dönemlere göre, tüm ders bilgilerini, yeni ve eski programlar için doldurunuz. Eğer gerekiyorsa ve ders adı kolona sığmıyorsa, ders adlarında kısaltma kullanabilirsiniz. Fazla ya da eksik kolon kalırsa, kolon sayısında ekleme veya çıkarma yapabilirsiniz. Ön/yan koşullu dersleri (*) ile belirtiniz ve bir sonraki tabloda gösteriniz.

Eski Program									Önerilen Program								
Dönem	Ders Kodu	Ders Adı	Kredi				Z/S	AKT S	Ders Kodu	Ders Adı	Kredi				Z/S	AKTS	
			T	U	L	K					T	U	L	K			
1	ATB 1801	ATATÜRK İLK.VE İNK. TARİHİ I	2	0	0	2	Z	2	ATB1801	ATATÜRK İLK. VE İNK. TARİHİ I	2	0	0	2	Z	2	
1	TDB 1801	TÜRK DİLİ I	2	0	0	2	Z	2	TDB 1801	TÜRK DİLİ I	2	0	0	2	Z	2	
1	YDB 1801	İNGİLİZCE I *	2	0	0	2	Z	2	YDB 1801	İNGİLİZCE I *	2	0	0	2	Z	2	
1	YDB 1803	ALMANCA I *	2	0	0	2	Z	2	YDB 1803	ALMANCA I *	2	0	0	2	Z	2	
1	YDB 1805	FRANSIZCA I *	2	0	0	2	Z	2	YDB 1805	FRANSIZCA I *	2	0	0	2	Z	2	
1	BİP 1801	BİLGİ VE İLETİŞİM TEKNOLOJİSİ	2	0	0	2	Z	3	MRN 1001	TEMEL DENİZCİLİK VE GEMİCİLİK BİLGİSİ	2	0	0	2	Z	3	
1	MRN 1001	TEMEL DENİZCİLİK VE GEMİCİLİK BİLGİSİ	3	0	0	3	Z	4	MRN 1005	DENİZ TURİZMİ	2	0	0	2	Z	3	
1	MRN 1003	GENEL MUHASEBE	2	0	0	2	Z	2	MRN 1009	MARINA İŞLETMECİLİĞİ	3	0	0	3	Z	4	
1	MRN 1005	DENİZ TURİZMİ	2	0	0	2	Z	3	MRN 1015	DENİZCİLİK İNGİLİZCESİ-1	2	0	0	2	Z	4	
1	İŞY 1801	İŞLETME YÖNETİMİ I	2	0	0	2	Z	3	İŞY 1801	İŞLETME YÖNETİMİ	3	0	0	3	Z	4	
1	MRN 1497	MESLEK STAJI (15 İŞ GÜNÜ)					Z	4	MRN 1505	LİDERLİK VE ORGANİZASYON**	2	0	0	2	S	2	
1	SGP 1801	İLK YARDIM	2	0	0	2	S	3	MRN 1507	İLETİŞİM VE ETKİLİ SUNUM TEKNİKLERİ**	2	0	0	2	S	2	
1	RTV 1801	İLETİŞİM	2	0	0	2	S	2	MRN 1509	ULUSLARARASI DENİZCİLİK SÖZLEŞMELERİ**	2	0	0	2	S	2	
1	MRN 1501	TURİZM COĞRAFYASI	2	0	0	2	S	3	MRN 1513	SOSYAL SORUMLULUK**	2	0	0	2	S	2	
1	MRN 1503	MESLEK ETİĞİ	2	0	0	2	S	2	İSG 1801	İŞ SAĞLIĞI VE GÜVENLİĞİ**	2	0	0	2	S	2	
									İŞY 1901	GİRİŞİMCİLİK**	2	0	0	2	S	2	
Dönem Kredi Toplamı 30									Dönem Kredi Toplamı.								
2	ATB 1802	ATATÜRK İLK.VE İNK. TARİHİ II	2	0	0	2	Z	2	ATB 1802	ATATÜRK İLK. VE İNK. TARİHİ II	2	0	0	2	Z	2	
2	TDB 1802	TÜRK DİLİ II	2	0	0	2	Z	2	TDB 1802	TÜRK DİLİ II	2	0	0	2	Z	2	
2	YDB 1802	İNGİLİZCE II *	2	0	0	2	Z	2	YDB 1802	İNGİLİZCE II *	2	0	0	2	Z	2	
2	YDB 1804	ALMANCA II *	2	0	0	2	Z	2	YDB 1804	ALMANCA II *	2	0	0	2	Z	2	
2	YDB 1806	FRANSIZCA II *	2	0	0	2	Z	2	YDB 1806	FRANSIZCA II *	2	0	0	2	Z	2	

MSKÜ Birim İç Değerlendirme Raporu Hazırlama Şablonu

2	MRN 1008	MARİNA İŞLETMECİLİĞİ I	3	0	0	3	Z	4	MRN 1004	DENİZ SPORLARI	2	0	0	2	Z	3	
2	MRN 1010	YAT İŞLETMECİLİĞİ	3	0	0	3	Z	4	MRN 1010	YAT İŞLETMECİLİĞİ	2	0	0	2	Z	4	
2	MRN 1012	MARİNALARDA EMNİYET VE GÜVENLİK I	2	0	0	2	Z	3	MRN 1012	MARİNALARDA EMNİYET VE GÜVENLİK	2	0	0	2	Z	3	
2	MRN 1014	YATLAR VE YATÇILAR	2	0	0	2	Z	3	MRN 1014	YATLAR VE YATÇILAR	2	0	0	2	Z	3	
2	İŞY 1802	İŞLETME YÖNETİMİ II	2	0	0	2	Z	3	MRN 1016	DENİZCİLİK İNGİLİZCESİ-2	2	0	0	2	Z	3	
2	MRN 1498	MESLEK STAJI (15 İŞ GÜNÜ)					Z	4	MRN 1502	MESLEKİ MEVZUAT VE ETİK KURALLAR**	2	0	0	2	S	2	
2	MRN 1506	LOJİSTİK YÖNETİME GİRİŞ	2	0	0	2	S	3	MRN 1504	DENİZ SEYAHAT VE ASENTA İŞLETMECİLİĞİ**	2	0	0	2	S	2	
2	MRN 1508	DÜNYADA YAT TURİZMİ	2	0	0	2	S	3	MRN 1512	MÜŞTERİ İLİŞKİLERİ YÖNETİMİ**	2	0	0	2	S	2	
2	MRN 1510	MESLEKİ MATEMATİK	2	0	0	2	S	3	MRN 1514	TEMEL MARİNA VE YATÇILIK BİLGİLERİ**	2	0	0	2	S	2	
									MRN 1516	SES EĞİTİMİ VE DİKSİYON**	2	0	0	2	S	2	
									MRN 1518	DENİZCİLİK EKONOMOSİ**	2	0	0	2	S	2	
									MRN 1520	TÜRKİYEDE VE DÜNYADA YAT TRUZMİ**	2	0	0	2	S	2	
									MRN 1522	LOJİSTİK YÖNETİMİNE GİRİŞ**	2	0	0	2	S	2	
									BIP 1924	BİLGİ VE İLETİŞİM TEKNOLOJİLERİ**	2	0	0	2	S	2	
Dönem Kredi Toplamı 30									Dönem Kredi Toplamı 30								
3	MRN 2009	MARİNA İŞLETMECİLİĞİ II	3	0	0	3	Z	4	MRN 2001	MARİNALARDA ÇEVRE YÖNETİMİ VE SÜRDÜRÜLEBİLİRLİK	3	0	0	3	Z	4	
3	MRN 2013	MARİNALARDA EMNİYET VE GÜVENLİK II	2	0	0	3	Z	4	MRN 2003	GÜNCEL PAZARLAMA UYGULAMALARI	3	0	0	3	Z	4	
3	MRN 2017	MARİNALARDA DENİZ OPERASYONLARI	2	0	0	2	Z	3	MRN 2005	MARİNALARDA KARA VE DENİZ OPERASYONLARI	3	0	0	3	Z	4	
3	MRN 2019	DENİZ METEOROLOJİSİ	2	0	0	2	Z	3	MRN 2007	SEYİR VE METEOROLOJİ	3	0	0	3	Z	4	
3	MRN 2021	TÜRKİYEDE YAT TURİZMİ	2	0	0	2	Z	3	MRN 2011	DENİZCİLİK İNGİLİZCESİ-3	3	0	0	3	Z	4	
3	MRN 2023	MESLEKİ YABANCI DİL I (İNGİLİZCE)	2	0	0	2	Z	3	MRN 2015	TEKNE BAKIMI	3	0	0	3	Z	4	
3	MRN 2497	MESLEK STAJI (15 İŞ GÜNÜ)					Z	4	MRN 2501	DENİZ VE LİMAN İŞLETMECİLİĞİ**	2	0	0	2	S	3	
3	MRN 2513	TUR OPERATÖRLÜĞÜ VE SEYAHAT ASENTACILIĞI	2	0	0	2	S	3	MRN 2503	EKONOMİYE GİRİŞ**	2	0	0	2	S	3	
3	MRN 2515	GİRİŞİMCİLİK	2	0	0	2	S	3	MRN 2505	FELSEFE-MANTIK**	2	0	0	2	S	3	
3									MRN 2507	MARİNALARDA KALİTE YÖNETİMİ**	2	0	0	2	S	3	
3									MRN 2509	MARİNA İŞLETMELERİNDE YÖNETİM VE ORGANİZASYON**	2	0	0	2	S	3	
3									SGP 2901	TEMEL İLK YARDIM**	2	0	0	2	S	3	
Dönem Kredi Toplamı									Dönem Kredi Toplamı								
4	MRN 2024	MESLEKİ YABANCI DİL II (İNGİLİZCE)	3	0	0	3	Z	4	MRN 2002	İŞYERİ EĞİTİMİ (staj)	0	3	0	22	Z	26	
4	MRN 2026	MARİNALARDA KARA OPERASYONLARI	2	0	0	2	Z	3	MRN 2004	İŞYERİ EĞİTİMİ İZLEME VE RAPORLAMA(UE)	4	0	0	4	Z	4	

MSKÜ Birim İç Değerlendirme Raporu Hazırlama Şablonu

4	MRN 2028	MARİNALARDA ÇEVRE YÖNETİMİ	2	0	0	2	Z	3										
4	MRN 2030	DENİZ TURİZMİ PAZARLAMASI	2	0	0	2	Z	3										
4	MRN 2032	SEYİR	2	0	0	2	Z	3										
4	MRN 2034	DENİZ TURİZMİ MEVZUATI	2	0	0	3	Z	4										
4	MRN 2498	MESLEK STAJI (15 İŞGÜNÜ)					Z	4										
4	MRN 2518	MARİNALAR İÇİN SATIŞ TEKNİKLERİ	2	0	0	2	S	3										
4	MRN 2520	TURİZM SEKTÖRÜNDE MÜŞTERİ İLİŞKİLERİ YÖNETİMİ	2	0	0	2	S	3										
4	MRN 2522	DENİZ SPORLARI	2	0	0	2	S	3										
Dönem Kredi Toplamı 30									Dönem Kredi Toplamı 30									
Minimum Mezuniyet Kredi Toplamı			120						Minimum Mezuniyet Kredi Toplamı			120						

Kanıt 9

Datça Kazım Yılmaz Meslek Yüksekokulu
Marina ve Yat İşletmeciliği Programı

İç Paydaş Raporu

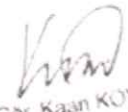
Datça Kazım Yılmaz Meslek Yüksekokulu Marina ve Yat İşletmeciliği Programı bünyesinde 21.04.2021-04.05.2021 tarihleri arasında 3+1 eğitim müfredatına geçilmesi yönelik öğrencilerin görüşlerinin alınması üzerine bir anket çalışması uygulanmıştır. Yapılan anket çalışması; 22 öğrenci katılmış ve verilen cevaplar anonim olarak toplanmıştır.

Anket kapsamında, öğrencilere 1-5 likert skalasında adet 15 soru sorulmuştur. Ölçek puanlaması yapılırken “Kesinlikle Katılmıyorum” seçeneğine 1 puan, “Katılmıyorum” seçeneğine 2 puan, “Kararsızım” seçeneğine 3 puan, “Katılıyorum” seçeneğine 4 puan, “Kesinlikle Katılıyorum” seçeneğine 5 puan verilmiştir.

Verilerin analiz sonuçlarını elde edebilmek için her bir anket sorusuna katılımcılar tarafından verilen puanların toplamının, o soruyu yanıtlayan katılımcı sayısına bölünmesi ile elde edilen ortalama puanlar hesaplanmıştır.

Bu rapor kapsamında, likert skalasında değerlendirilen anket sorularının ortalamaları aşağıdaki tabloda verilmiştir:

ANKET SORULARI	ORTALAMA
A. 3+1 Uygulamalı Eğitim	
1. 3+1 eğitim müfredatına geçilirse sezonun erken açılmasından kaynaklı staj bulma zorluğunun ortadan kalkacağını düşünüyorum.	4.40
2. 3+1 eğitim müfredatına geçilirse daha uzun staj süresinin kendimi geliştirme noktasında faydalı olacağını düşünüyorum.	4.67
3. Uzun staj döneminde şirket politikalarına adaptasyon sağlarım	4.39
4.3+1 eğitim müfredatında mesleğe yönelik ders sayısının çeşitlendirilmesini yeterli buluyorum	4.88
5. 3+1 ile yabancı dil eğitim ders saatinin artırılmasını yeterli buluyorum.	4.90
6. 3+1 ile sosyal, teknik ve kültürel etkinliklerin artırılmasının katkısı olacağını düşünüyorum.	4.31
7. 3+1 ile iş bulma fırsatının artacağını düşünüyorum	4.97
8. 3+1 ile son dönem okuma zorluğunun ortadan kalkacağını	4.43


 Öğr.Gör. Kazım KOYUNCU
 Ulaştırma Hizmetleri Bölümü
 Bölüm Başkanı V

düşünüyorum	
9. 3-1 ile bilgi ve beceri kazandırma düzeyinin daha da artacağını düşünüyorum.	4.70
10. 3-1 ile seçmeli derslerin sayısı ve içeriği artırılmasını yeterli buluyorum.	4.90
11. 3-1 ile Mezun olur olmaz aynı işyerinde çalışma imkanı bulacağımı düşünüyorum.	4.47
12. İş dünyasının gerçekleri ile daha erken tanışarak hızlı adaptasyon sağlayacağımı düşünüyorum.	4.72
13. 3-1 ile Program süresince tecrübe kazanma ve gelir elde etme imkanı sağlayabilirim.	4.54
14. 4 dönem üzerinden verilen eğitim-öğretim 3 dönemi örgün öğretim, 1 dönemi işletmelerde tam zamanlı uygulamalı eğitimin okulun kalitesini artıracığını düşünüyorum.	4.91
15. 4 dönem üzerinden verilen eğitim-öğretim 3 dönemi örgün öğretim, 1 dönemi işletmelerde tam zamanlı uygulamalı eğitimin okulun tercih sebebi olacağını düşünüyorum.	4.70



Öğr. Gör. Kaan KÖYÜKÇÜ
Ulaştırma Hizmetleri Bölümü
Bölüm Başkanı V

SONUÇ

3+1 Uygulamalı eęitim modelin temel amacı, Denizcilik sektörüne nitelikli insan gücü yetiřtirerek, öğrencilerin istihdama yönelik yetiřmelerini sağlamak ve istihdam edebilme olanaklarını artırmaktır. Bu uygulamada 4 dönem üzerinden verilen eęitim-öęretim 3 dönemi örgün öęretim, 1 dönemi iřletmelerde tam zamanlı uygulamalı eęitim olarak yapılacaktır. Yapılan alıřmada anket soruları sonuçların deęerlendirildięinde 3+1 eęitim müfredatının öğrenciler için büyük bir kazanım olacağı görülmüřtür. Öğrencilerin gelecek kaygılarını gidereceęini düşünölmektedir. Öğrencilerin sektöre uyum sağlarnasını kolaylařtıracaktır. Sezonun erken açılmasından kaynaklı birtakım problemlerin ortadan kaldıracağını bununla birlikte staj ve iř bulma kolaylığı sağlayacağı düşünölmektedir.

Kanıt 10

DATÇA KAZIM YILMAZ MESLEK YÜKSEK OKULU MÜDÜRLÜĞÜ'NE

26.05.2022

Türkiye’de Deniz Turizmi olan ilgi günden güne artmakla birlikte sezon eski dönemlere göre daha erken açılmaktadır. Pandemiyle birlikte deniz turizmine olan ilgi büyük artış göstermektedir. Ülkemizde marina ve yatçılık hızla gelişmekte bununla birlikte çok yönlü ve nitelikli personele olan ihtiyaç günde güne artmaktadır. İnsan kaynağının alaylı yerine mektepli olarak istihdam edilmesi rekabet ortamında deniz turizm sektörünün ve hatırı sayılır yerlere gelmesi bakımından önem az etmemektedir.

3+1 eğitim sistemiyle istihdamın kolaylaşacağını ve nitelikli personel yetiştirme konusunda sektöründe 16 hafta boyunca öğrenciye birçok şey katacağı aşikardır. Sektör staj sonrası öğrenciyi kolaylıkla istihdam edebilecektir. 16 Hafta boyunca kendi personelimizi yetiştirme fırsatımız olacak. Bu vesileyle 3+1 eğitim müfredatına geçiş için yapılan tüm çalışmaları önemsiyoruz.

Saygılarımla,

SERPİL APOTHELOZ

ADAKÖY MARİNA MÜDÜRÜ



26.05.2022

DATÇA KAZIM YILMAZ MESLEK YÜKSEKOKULU MÜDÜRLÜĞÜ'ne,

Okulunuzun Marina ve Yat İşletmeciliği Programı (MYİP)'nin eğitim-öğretim sistemi üzerinde yeni bir uygulamayı planladığı bildirilmiştir. Buna göre, şimdiye kadar 2 yıllık programın her bir yılının güz ve bahar yarıyılarında teorik ağırlıklı olarak ve sadece bir yılın yaz sezonunda toplam 60 iş günlük staj uygulaması şeklinde gerçekleştirilen eğitim – öğretim uygulaması kısmen değiştirilecektir. Değişiklik sonrası, (öncesinde 4 yarıyıla yayılmış olan) teorik ağırlıklı eğitim 2 yıllık programın ilk 3 yarıyılında verilecek ve 4. yarıyılında öğrencinin ilgili sektörde staj yapması ve çalışması sağlanacaktır. Öğrencinin 4. yarıyılında 15 hafta sürecek pratik çalışma sürecinde, MYİP bünyesindeki öğretim görevlileri tarafından takip ve değerlendirmeler yapılacaktır.

Bir dış paydaş olarak şahsıma yapılan istek doğrultusunda, planlanan yeni uygulama hakkındaki görüşlerimi aktarmak istiyorum. Öncelikle, görüşüme başvurulmasından dolayı teşekkürlerimi arz etmek ve mesleki geçmişime kısaca değinmek istiyorum.

Gemi İnşa ve Gemi Makinaları Mühendisi olarak atıldığım ve yaklaşık 32 yıl süren profesyonel iş hayatımın 26 senesi, ülkemizin 7 ayrı marina işletmesinde teknik veya işletme yöneticisi pozisyonlarında geçti. Bu süreç, Türkiye'de marina işletmeciliğinin kuruluş ve olgunlaşma dönemlerine denk geldi. Yat turizminin de büyüme gösterdiği bu süreci birbirinden farklı özellikleri olan marina işletmelerinde yaşamış olmanın, bana özellikle marina ve yat işletmeciliği yönünde tecrübe ve gözlem zenginliği kattığına inanıyorum.

Ülkemizdeki marina işletmelerinin sayısı ve yat bağlama kapasitesi, Akdeniz'de bu alanda çok daha önce harekete geçmiş olan İspanya, Fransa ve İtalya gibi ülkelerdeki kapasitelerin yanında küçük kalmaktadır. İtalya'da 432, Fransa'da 370 ve İspanya'da 360 marina varken bu sayı ülkemizde 79'dur. Coğrafik, iklimsel, tarihi ve kültürel özellikleriyle yat turizmine uygunluğu, altyapı ve üstyapısıyla Dünya turizm hareketlerine uyumunun artması, yat turizmi alanında kendi iç dinamiklerinin sürekli güçlenmesi gibi temel unsurlar dikkate alınınca, yakın dönemde ülkemizde marinaların ve yatların sayısının hızla artacağı öngörülmektedir. Yat turizmine uygun nitelikteki tesislerin halihazırda yaklaşık konaklama kapasitesi 26.000 yat olup, inşa halinde olanların kapasitesi 2.500 yat ve proje safhasında olan 35 tesisin kapasitesi yaklaşık 20.000 yattır.

Ülkemizde 1980'li yıllarda oluşmaya başlayan marina işletmeleri, önceleri Devlet eliyle ve ardından özel sektör tarafından kurulup işletilir hale gelmiştir. Bu işletmelerde sektörün ihtiyacı olan işgücü, önceleri çoğu denizcilik kökenli ve gerekli eğitimi olmayan insan kaynaklarından sağlanmıştır. Son 40 yıllık sürecin uzunca bir kısmı, Devlet ve özel sektör tarafından, tesiste hizmet verenlerin farklı sektörde edindikleri önceki deneyimlerini deniz ve turizm sektörünün gereklerine dönüştürerek geçmiştir. Günümüze gelindiğinde, marina ve yat işletmecileri, çalışanlarının mesleki pratiklere sahip olmasının yanı sıra eğitilmiş olmasını istemekte ve işe alımlarda bu doğrultuda tercih yapmaktadır. Yeni personelden, işe ve işyerine kısa zamanda adapte olması, örgüt bünyesine çabuk uyum sağlaması beklenmektedir.

Bu tespitler doğrultusunda, okulunuzun 3 dönem teorik ve 1 dönem pratik uygulama şeklinde özetlenebilecek eğitim-öğretim sistemine geçmesiyle ilgili planlarının yerinde olduğunu ifade etmek isterim. Böylece öğrencinin mezun olmadan önce iş deneyimini arttırması, 4 aylık sürede işyerine ait farklı detayları ve işleyiş gözlemesi mümkün olacaktır. Planlamanızın (aynı işyerinde mezuniyet sonrası çalışmanın sürdürülmesi açısından) her iki taraf için bir değerlendirme süreci yaratarak, öğrencilerinizin istihdamına da katkı sağlayacağı inancındayım.

Saygılarımla,



Zafer ERGÜL

TMMOB Gemi Mühendisleri Odası
Marmaris Temsilcisi

Bodrum Yolcu Limanı
Kumbaççe Mah. İskele Cad.
48400 Bodrum, Muğla - Turkey
T. +90 252 316 48 72
F. +90 252 316 18 72
bodrumcruiseport.com
globalportsholding.com



26.05.2022

**DATÇA KAZIM YILMAZ MESLEK YÜKSEKOKULU
MÜDÜRLÜĞÜ'NE**

Ülkemizde ve bulunduğumuz bölgede sürekli artan marina ve yat sayısını göz önüne alarak marinalık sektörünün ihtiyaç duyduğu kalifiye personeli ve nitelikli iş gücü ihtiyacını karşılamak zorlaşmaktadır. 3+1 Programına geçişin nitelikli personel yetiştirilmesi hususunda katkı sağlayacağını düşünmekteyiz. İhtiyaç duyulan nitelikteki elemanların bizzat günün koşullarıyla eğitilmesinin sağlanması ile işletmeler, çalışanların işe başlangıç eğitim yükünden kurtulmasını sağlayacaktır. Bu sebeple 3+1 Eğitim Müfredatının öğrenci gelişiminde büyük önem arz edecektir. Bu tür programların yaygınlaştırılması bölgemize, marina ve yatçılık sektörü için umut verici bir gelişmedir.

Bilgilerinize sunarız.

Haluk HIZLAN
GENEL MÜDÜR
BODRUM CRUISE PORT

BODRUM YOLCU LİMANI İŞLETMELERİ A.Ş.
Beşikdere Cad. No: 19372 Sıyık - STANBUL
Zirçikuyu M.D. 17B 050 4734
Tic. Sic. No: 1805642300011
Şube: Bodrum Yolcu Limanı İşletmeler / BODRUM
Tic. Sic. No: 252 316 48 72 Fax: 252 316 18 72
Tic. Sic. No: 280321 Ücret Tic. Odası: 7971
www.bodrumcruiseport.com e-posta: info@bodrumcruiseport.com

İSTANBUL VE MARMARA, EGE, AKDENİZ, KARADENİZ BÖLGELERİ
DENİZ TİCARET ODASI



İSTANBUL & MARMARA, AEGEAN, MEDITERRANEAN, BLACKSEA REGIONS
CHAMBER OF SHIPPING

MARMARIS ŞUBESİ

Sayı
Our Reference :
Konu
Subject :

26.05.2022

DATÇA KAZIM YILMAZ MESLEK YÜKSEK OKULU MÜDÜRLÜĞÜNE

Günümüzde ilkökul programlarından başlayarak bireylerin temel yaşam becerilerini sağlayacak şekilde düzenlenmeli, her öğrencinin başarıyı tadarak okulu sevmesi sağlanmalıdır. Öğrencilerin birçok konuda eksik bilgi sahibi olmaları yerine belli konularda tam öğrenmesini sağlayacak etkili ve teori ile birlikte pratik alanda da yapılacak etkinlikler olmalıdır. Lise dönemi ortaokul üzerine kurulmalı, okullar tamamen meslek işlerini destekleyici eğitimler vermelidir. Bu bağlamda Temel amaç öğrenciyi üniversiteye ve akabinde de iş hayatına hazırlamak olmalıdır. Ayrıca meslek ile ilgili düşünceleri ve anlayışı erken yaşlarda gelişmiş bireyler iş hayatında da başarılı olacaktır. Son olarak ise, 3+1 Yeni Eğitim müfredatını destekleyici, Deniz Turizmi ile ilgili sektörün ihtiyaç duyduğu kadar personel yetiştirilmelidir.

Saygılarımla,

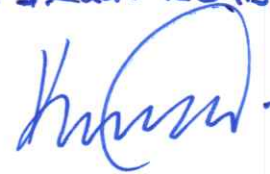
Halil BAĞLI
İMEAK Deniz Ticaret Odası
Marmaris Şubesi Yönetim Kurulu
Başkanı


Birim Kalite Komisyonu Üyeleri
İmza Tutanağı


Başkan
Öğr. Gör. Yasemin AKGÖL


Üye
Doç. Dr. Levent KARADAĞ


Üye
Öğr. Gör. Canan DOĞAN

Üye
Öğr. Gör. Kaan KOYUNCU


Üye
Belgin YENİCE


Tablo 1 Birim Kalite Komisyonu Kontrol Listesi

Birimin Kalite Hedefleri Belirlenmiştir.	<input checked="" type="checkbox"/>
Birim Kalite Komisyonu Yıllık Eylem Planı Oluşturuldu	<input type="checkbox"/>
Birim Kalite Komisyonu Düzenli Şekilde Toplanıyor	<input checked="" type="checkbox"/>
Birim Kalite Komisyonu Tutanakları Mevcut ve Birimin Web Sayfasında Yayımlanıyor	<input type="checkbox"/>
Birimin Başarısını ölçmek için performans göstergeleri belirlendi ve sistematik olarak izleniyor	<input type="checkbox"/>
Birimin iç ve dış paydaşları belirlenmiştir.	<input checked="" type="checkbox"/>
Birim iç paydaşlarından (personel/öğrenci) sistematik olarak geri bildirim almaktadır.	<input checked="" type="checkbox"/>
Birim dış paydaşlarından (işveren temsilcileri, mezunlar, çıktıları etkileyen ya da çıktılardan etkilenen diğer önemli kurum ve kuruluşlar) sistematik olarak (toplantı, anket vb.) geri bildirim almaktadır.	<input checked="" type="checkbox"/>
Yıl içinde öğrencilerin geniş katılımı ile iyileştirmeye açık alanların tespitine yönelik olarak en az bir adet Birim Kalite Komisyonu toplantısı gerçekleştirilerek tutanak altına alınmıştır.	<input checked="" type="checkbox"/>
Alınan tüm geri bildirimler (paydaş anketlerine/toplantılarına ilişkin raporlar, öğrenci ders değerlendirme anketlerinin sonuçları) ilgili kurul ve komisyonlarda değerlendirilmekte ve gerekli kararlar alınmaktadır.	<input type="checkbox"/>
Akademik Programların açılmasında, oluşturulmasında (tasarımında) ve güncellenmesinde, Üniversitenin ilgili yönergesinde belirtildiği şekilde program yeterlilikleri, TYYÇ ve ulusal/uluslararası program akreditasyon sistemlerinin belirlediği esaslar, birim kalite komisyonu, iç ve dış paydaşların görüşleri ile danışma kurullarının görüşleri dikkate alınmaktadır.	<input checked="" type="checkbox"/>
Birim Kalite Güvencesi kapsamında kanıt/belge gösterimi ile ilgili sistemini kurmuştur ve işletmektedir.	<input type="checkbox"/>
Kalite çalışmaları kapsamında ve bu rapor şablonunda anlatılan silsile çerçevesinde somut olarak sunulabilecek geliştirilen/ iyileştirilen hizmet ve faaliyetler bulunmaktadır.	<input checked="" type="checkbox"/>


Not: Sadece durumun Birimde sağlandığı maddeler için işaretleme (X) yapınız.

Kontrol listesinde belirtilmiş olan faaliyetlere ilişkin tutanak, rapor ve diğer kanıtları kayıt altına almak Birimin sorumluluğundadır. Raporun kanıt belgelerle ekli olarak oluşturulması gerekmektedir. **Kanıt belgeler Kurum İç Değerlendirme Raporu Örneğinde olduğu gibi rapor eki olarak sunulacaktır.** Bununla birlikte bir dış değerlendirme veya kurumsal akreditasyon sürecinde Biriminize yapılacak ziyaret esnasında kanıt gösterimi kapsamında bu belgelerin sunulması istenebilecektir.

2. Performans Göstergeleri (YÖKAK)

Yükseköğretim Kalite Güvencesi ve Kalite Kurulu Yönetmeliği Çerçevesinde, Kurum İç Değerlendirme Raporu (KİDR); Kurumun yıllık iç değerlendirme süreçlerini izlemek, Kurumsal Dış Değerlendirme Programında ve/veya Kurumsal Akreditasyon süreçlerinde esas alınmak üzere her yıl hazırlanmaktadır. KİDR Raporunda istenilen ve Yükseköğretim Kalite Kurulu – Kurum İç Değerlendirme Raporu Hazırlama Kılavuzunda “Performans Göstergeleri” başlığı altında yer alan veriler ve açıklamaları aşağıda belirtilmiş olup, istenilen performans göstergeleri doldurularak aşağıdaki şablonda belirtilen sorumlu birimlerimiz tarafından veri girişi sağlanacaktır.

Sağlanamayan veriler için verinin neden sağlanamadığı ile ilgili açıklama qirilmeli bununla ilgili alınacak tedbirler yazılmalıdır.

Gösterge 1	Sayı	Sorumlu Birim	Açıklama
Kalite kültürünü yaygınlaştırma amacıyla ilgili yılda kurumunuzca düzenlenen faaliyet (toplantı, çalıştay vb.) sayısı   Detay	-	Tüm Birimler	01 Ocak - 31 Aralık tarihleri arasında göstergeye ilişkin ilgili yıldaki gerçekleştirilen toplantı sayısını ifade edilmektedir. Söz konusu faaliyetlerin kurumsal nitelikte olması gerekmektedir. Birimlerin kendi içerisinde yapmış olduğu “birim kalite komisyonları” olarak adlandırılacak toplantılar kastedilmemiştir.

Faaliyet Türü (Toplantı, çalıştay vb.)	Faaliyet Tarihi	Katılımcı Sayısı	Katılımcı İç Paydaşlar

Gösterge 2	Sayı	Sorumlu Birim	Açıklama
Kurumun iç paydaşları ile kalite süreçleri kapsamında gerçekleştirdiği geribildirim ve değerlendirme toplantılarının sayısı	-	Tüm Birimler	01 Ocak - 31 Aralık tarihleri arasında göstergeye ilişkin ilgili yıldaki gerçekleştirilen toplantı sayısını ifade edilmektedir. Söz konusu faaliyetlerin kurumsal nitelikte olması gerekmektedir. Birimlerin kendi içerisinde yapmış olduğu “birim kalite komisyonları” olarak adlandırılacak toplantılar kastedilmemiştir.

Toplantı Gündemi (Konusu)	Toplantı Tarihi	Katılımcı Sayısı	Katılımcı İç Paydaşlar

Gösterge 3	Sayı	Sorumlu Birim	Açıklama
Kurumun dış paydaşları ile kalite süreçleri kapsamında gerçekleştirdiği geribildirim ve değerlendirme toplantılarının sayısı	1	Tüm Birimler	01 Ocak - 31 Aralık tarihleri arasında göstergeye ilişkin ilgili yıldaki gerçekleştirilen toplantı sayısını ifade edilmektedir. Söz konusu faaliyetlerin kurumsal nitelikte olması gerekmektedir. Birimlerin kendi içerisinde yapmış olduğu "birim kalite komisyonları" olarak adlandırılacak toplantılar kastedilmemiştir.

Toplantı Gündemi (Konusu)	Katılımcı Sayısı	Katılımcı Dış Paydaşlar
Danışma Kurulu Toplantısı	6	İşveren Temsilcileri

Gösterge 4	Sayı	Sorumlu Birim	Açıklama
Sonuçlanan Patent, faydalı model veya tasarım sayısı		Teknoloji Transfer Ofisi	01 Ocak - 31 Aralık tarihleri arasında ulusal ayda uluslararası düzeyde olması fark etmeksizin sonuçlanan Patent, Faydalı Model Veya Tasarım ifade etmektedir. Öğrenci, öğretim elemanı veya üniversitede istihdam edilen çalışanlarca başvurusu yapılan ve ilgili yıl içinde başvurusu olumlu sonuçlanan patent, faydalı model veya tasarım sayısı Üniversite adresli olmayan ancak öğrenci, araştırmacı veya öğretim elemanları tarafından yapılan şahsi başvurular değerlendirmeye dâhildir.

Gösterge 5	Sayı/TL	Sorumlu Birim	Açıklama
Tamamlanan Dış Destekli Projelerin Toplam Bütçesi		Bilimsel Araştırma Projeleri Birimi	01 Ocak - 31 Aralık tarihleri arasında tamamlanan Dış Destekli (Kurum dışından Ulusal veya uluslararası kuruluşlar tarafından desteklenen) proje sayısını ifade etmektedir.(BAP ve varsa kurumun kendi içinde finanse ettiği proje dışındaki TÜBİTAK, SANTEZ, AB vb. Tamamlanan Dış Destekli Projelerin Toplam bütçesini ifade etmektedir.

Gösterge 6	Sayı	Sorumlu Birim	Açıklama
Faal olan öğretim üyesi teknoloji şirketi sayısı		Teknoloji Transfer Ofisi	31 Aralık itibari ile Faal Olan Öğretim Üyesi Teknoloji Şirketi Sayısı ifade etmektedir. Kurumunuza ait bir teknopark vb. var ise ilgili yapılar içerisindeki firmalardan öğretim üyelerine (sizde yada başka bir üniversitede çalışması fark etmeksizin) ait olan teknoloji şirket sayısı sorulmaktadır.

Gösterge 7	Sayı / Oran	Sorumlu Birim	Açıklama
İşe yerleşmiş mezun sayısı		Kariyer Planlama ve Mezunlarla İlişkiler Koordinatörlüğü Kariyer Planlama ve Mezunlarla İlişkiler Koordinatörlüğü	31 Aralık itibari ile Mezun bilgi sistemi, derneği, portalı vb. yapılar aracılığı ile aldığınız işe yerleşmiş mezun sayısını ifade etmektedir. Veriler kümülatif olarak girilecektir. Örneğin: portal/dernek vb. aracılığı ile edindiğiniz bilgiye göre 2020 yılında 2300, 2021 yılında ise 2400 mezununuz işe yerleşmiş ise 2020 yılına 2300, 2021 yılına ise 4700 sayısını giriniz.
İş Dünyasının, Mezunların Yeterlilikleri İle İlgili Memnuniyet Oranı (% Olarak)			İlgili yılın 01 Ocak - 31 Aralık tarihlerini kapsayacak şekilde yapılan göstergede belirtilen Memnuniyet Anketlerine ilişkin bilgi girilecektir. İlgili gösterge % olarak sorulmakta olup, -> 5 üzerinden 4,15 olan gösterge değeri $4,15 \times 20 = 83$ olacak şekilde giriniz. -> Min. 0 max. 100 Değerini giriniz. -> Örneğin 2021 Ocak ayında 2020 yılı için değerlendirme anketi yapıyor iseniz sonuç bilgisini bu gösterge hesaplamasına dahil ediniz. -> Örneğin İlgili yılı kapsayan 2 memnuniyet anketi yapmış iseniz ilgili memnuniyet oranlarının aritmetik ortalamasını yazınız. (1.sinin sonucu 87 ikincisinin sonucu 92 ise yazmanız gereken değer => 89,5)

Gösterge 8	Sayı	Sorumlu Birim	Açıklama
Kurum Kütüphanesinde Mevcut (Basılı) Kaynak Sayısı		Kütüphane ve Dokümantasyon Daire Başkanlığı	31 Aralık itibari ile Kurum kütüphanesindeki basılı kaynak (Ders Kitabı, Kaynak Kitap, Referans Kitap, Basılı Periyodik Yayın, vb. kategorilerde kurumunuzun sahip olduğu toplam kaynak sayısını) ifade etmektedir.
E-Kaynak Sayısı			31 Aralık itibari ile kurumunuza ait satın alınan, abone olunan video, dergi, kitap vb. e-kaynakların sayısını ifade etmektedir.

Gösterge 9	Sayı / Saat	Sorumlu Birim	Açıklama
SEM, Hayat Boyu Öğrenme Merkezi vb. yıllık eğitim saati		MÜYOM	1 Ocak-31 Aralık 2021 tarihleri arasında SEM, Hayat Boyu Öğrenme Merkezi vb. yapılarca verilen yıllık eğitim saati ifade edilmektedir.
SEM, Hayat Boyu Öğrenme Merkezi vb. Yıllık eğitim alan kişi sayısı			1. madde de belirtilen merkezlerde verilen eğitimlerde eğitim alan kişi sayısı ifade edilmektedir.

Gösterge 10	Sayı	Sorumlu Birim	Açıklama
Üniversiteden Ayrılan Öğrenci Sayısı (Mezunlar Hariç)		Öğrenci İşleri Daire Başkanlığı	01 Ocak - 31 Aralık tarihleri arasında ilgili yılda Mezun olanlar Hariç okulu bırakan, kaydını sildiren, herhangi bir sebeple ilişkisi kesilen Öğrenci sayısını ifade etmektedir.

Gösterge 11	Oran	Sorumlu Birim	Açıklama
Kurumun Web Sayfasından İzlenebilen, Program Bilgi Paketi Tamamlanmış Ön Lisans + Lisans + Yüksek Lisans + Doktora Programı Sayısının Toplam Program Sayısı'na Oranı		Öğrenci İşleri Daire Başkanlığı	31 Aralık itibari ile kamuoyu ile paylaşılabilen (kurum web sitesinde yayımlanmış) Bilgi paketini tamamlamış (Bologna Süreci tamamlanmış, AKTS tanımlanmış, Ders içerikleri girilmiş vb.) aktif program sayısının toplam aktif Program sayısına Oranı sorulmaktadır. -> Bu sayı 0 ile 1 arasında olmak zorundadır.

Program bilgi paketi içeriği tamamlanmamış programlar	
1	
2	
3	

Gösterge 12	Sayı	Sorumlu Birim	Açıklama
Ders veren kadrolu öğretim elemanlarının haftalık ders saati sayısının iki dönemlik ortalaması		Öğrenci İşleri Daire Başkanlığı	01 Ocak - 31 Aralık tarihleri arasında kadrolu öğretim elamanı başına düşen haftalık ders ortalaması sorulmaktadır. Örneğin 2021 yılı (raporu) veri girişi için; 2021-2022 Bahar ve 2022-2023 güz dönemlerinde toplam 80.000 saat teorik + pratik ders verilmiş, Bahar döneminde 13, Güz döneminde 14 hafta olmak üzere 27 hafta eğitim verilmiş ise 1 haftada ortalama : $80000/27 = 2962$ saat eğitim verilmiş demektir. Toplam kadrolu Öğretim elemanı sayısı ise 210 ise istenilen sonuç $2962/210 = 14,10'$ dur.

Gösterge 13	Sayı	Sorumlu Birim	Açıklama
Çift ana dal yapan lisans öğrenci sayısı		Öğrenci İşleri Daire Başkanlığı	31 Aralık itibari ile Çift Anadal yapan Lisans Öğrenci Sayısını ifade etmektedir. 31 Aralık itibari ile Yandal yapan Lisans Öğrenci Sayısını ifade etmektedir
Yan dal yapan lisans öğrenci sayısı			

Gösterge 14	Sayı	Sorumlu Birim	Açıklama
Akran değerlendirilmesi yapılan (Akredite olmayan programlar arasında) program sayısı		Kalite Komisyonu / Akreditasyon Koordinatörü	01 Ocak - 31 Aralık tarihleri arasında Akredite Olmayan Programlar Arasında Akran Değerlendirilmesi Yapılan Program Sayısını ifade etmektedir. Akredite programlar hariç olmak üzere gerek kurum içerisinde oluşturulabilecek değerlendirme takımlarıyla (kurum dışından değerlendirici de çağırılmış olabilir) gerekse kurum dışından bağımsız kuruluş yada davet üzerine farklı kurum personellerinden oluşturulmuş değerlendirme takımlarıyla değerlendirilmesi yapılan program sayısını giriniz.
Öz değerlendirme yapılan program sayısı			01 Ocak - 31 Aralık tarihleri arasında Öz Değerlendirme Yapılan Program Sayısını ifade etmektedir.

Gösterge 15	Sayı	Sorumlu Birim	Açıklama
Yabancı Uyruklu Öğretim Elemanı Sayısı		Personel Daire Başkanlığı	31 Aralık itibari ile Yabancı Uyruklu Öğretim Elemanı sayısını ifade etmektedir.
İdari Personel Sayısı			31 Aralık itibari ile idari personel Sayısını ifade etmektedir. İlgili göstergeye Sözleşmeli çalışırken kadroya geçen personel sayıları da dahil edilecektir

Gösterge 16	Sayı	Sorumlu Birim	Açıklama
Eğiticilerin eğitimi programı kapsamında eğitim alan öğretim üyesi sayısı		Personel Daire Başkanlığı/UZEM/ MÜYOM	01 Ocak - 31 Aralık tarihleri arasında ilgili gösterge kapsamında eğitim alan Öğretim Üyesi sayısını ifade etmektedir. Girilen sayı "Toplam Öğretim Üyesi Sayısı"nı geçemez. Kurumunuz tarafından kendi veya başka bir kurum bünyesinde ya da başka bir kurum ile ortaklaşa olarak 1 Ocak-31 Aralık tarihleri arasında eğiticilerin eğitimine (Asıl sorumlu olduğunuz ya da ortak sorumluluk üstlendiğiniz etkinlikler kastedilmiştir. Sadece katılımcı olarak gidilen başka bir kurum tarafından düzenlenen etkinlikler kastedilmemiştir.) yönelik düzenlenen etkinlik sayısını giriniz.

Gösterge 17	Yüzde	Sorumlu Birim	Açıklama
Öğrencilerin kayıtlı oldukları programdan memnuniyet oranı (% olarak) (Strateji Geliştirme Daire Başkanlığı	İlgili yılın 01 Ocak - 31 Aralık tarihlerini kapsayacak şekilde yapılan göstergede belirtilen Memnuniyet Anketine ilişkin bilgi girilecektir. İlgili gösterge % olarak sorulmakta olup, -> 5 üzerinden 4,15 olan gösterge değeri $4,15 \times 20 = 83$ olacak şekilde giriniz. -> Min. 0 max. 100 değerini giriniz. -> Örneğin 2020 Ocak ayında 2019 yılı için değerlendirme anketi yapıyor iseniz sonuç bilgisini bu gösterge hesaplamasına dahil ediniz. -> Örneğin ilgili yılı kapsayan 2 memnuniyet anketi yapmış iseniz ilgili memnuniyet oranlarının aritmetik ortalamasını yazınız. (1.sinin sonucu 87 ikincisinin sonucu 92 ise yazmanız gereken değer => 89,5)

Gösterge 18	Yüzde	Sorumlu Birim	Açıklama
Akademik Personel Memnuniyet Oranı (% Olarak)		Strateji Geliştirme Daire Başkanlığı	İlgili yılın 01 Ocak - 31 Aralık tarihlerini kapsayacak şekilde yapılan göstergede belirtilen Memnuniyet Anketlerine ilişkin bilgi girilecektir. İlgili gösterge % olarak sorulmakta olup, -> 5 üzerinden 4,15 olan gösterge değeri $4,15 \times 20 = 83$ olacak şekilde giriniz. -> Min. 0 max. 100 Değerini giriniz. -> Örneğin 2020 kadrolu Ocak ayında 2019 yılı için değerlendirme anketi yapıyor iseniz sonuç bilgisini bu gösterge hesaplamasına dahil ediniz. -> Örneğin ilgili yılı kapsayan 2 Akademik Personel memnuniyet anketi yapmış iseniz ilgili memnuniyet oranlarının aritmetik ortalamasını yazınız. (1.sinin sonucu 87 ikincisinin sonucu 92 ise yazmanız gereken değer => 89,5)
İdari Personel Memnuniyet Oranı (% Olarak)			
Öğrenci Genel Memnuniyeti Oranı (% Olarak)			

Gösterge 19	Yüzde	Sorumlu Birim	Açıklama
Kurumun stratejik planında yer alan eğitim ve öğretim faaliyetlerine ilişkin hedefleri gerçekleştirme yüzdesi (% olarak)		Strateji Geliştirme Daire Başkanlığı	Stratejik hedeflerin gerçekleştirme düzeyini yüzde olarak giriniz.
Kurumun stratejik planında yer alan araştırma faaliyetlerine ilişkin hedefleri gerçekleştirme yüzdesi (% olarak)			
Kurumun stratejik planında yer alan idari faaliyetlerine ilişkin hedefleri gerçekleştirme yüzdesi (% olarak)			
Kurumun stratejik planında yer alan toplumsal hizmet faaliyetlerine ilişkin hedefleri gerçekleştirme yüzdesi (% olarak)			

Gösterge 20	Sayı	Sorumlu Birim	Açıklama
TÜBA ve TÜBİTAK ödüllü öğretim üyesi sayısı (TÜBA çeviri ödülü hariç)		Strateji Geliştirme Daire Başkanlığı (MUYBİS)	01 Ocak - 31 Aralık tarihleri arasında TÜBA Ve TÜBİTAK Ödül alan Öğretim Üyesi Sayısını (TÜBA Çeviri Ödülü Hariç) ifade etmektedir.
Uluslararası Ödüller			01 Ocak - 31 Aralık tarihleri arasında Kurumsal Bazda Yada Kurum Adına Yada Resmi Olarak Kurum İle Bağlantılı Olarak Alınan Uluslararası Ödülleri ifade etmektedir.

Gösterge 21	Tutar (TL)	Sorumlu Birim	Açıklama
1-Merkezi Bütçe		Strateji Geliştirme Daire Başkanlığı	Ocak – 31 Aralık tarihleri arasındaki ilgili mali yıla ilişkin, son eğitim öğretim dönemi verileri üzerinden göstergelerde yer alan gelir gider vb. bilgileri gireceklerdir. Bazı göstergeler Muhasebe sistemi içerisinde direkt alınabilecek veriler olup (Personel geliri/gideri, Öğrenci Geliri/gider gibi) bazı göstergeler ise kurum politikaları ve yapacakları sınıflandırma gereği daha detaylı inceleme sonucunda erişebilecek verilerdir. Örneğin bir kurum için; Sürekli Eğitim Merkezi faaliyetleri Topluma Hizmet sayılmakta ve gelir gideri ona göre hesaplanmakta iken, başka bir kurum için kamuya açık Havuzlar, yemekhane ve oteller topluma hizmet olarak sayılabileceğinden sınıflandırma yapılması ve bu sınıflandırmaya ilişkin verilerin girilmesi kurumun kendisine bırakılmıştır
2-Öğrenci Gelirleri			
3-Araştırma Gelirleri			
4-Topluma Hizmet Gelirleri			
5-Bağışlar			
6-Personel Giderleri			
7-Eğitim Giderleri			
8-Araştırma Giderleri			
9-Topluma Hizmet Giderleri			
10-Yönetim Giderleri			
11-Yatırım Giderleri			

Gösterge 22	Sayı	Sorumlu Birim	Açıklama
Yabancı Uyruklu Öğrenci Sayısı		Uluslararası İlişkiler Koordinatörlüğü	31 Aralık itibari ile Yabancı Uyruklu Öğrenci Sayısını ifade etmektedir.
Öğretim Elemanı Değişim Programları İle Gelen Öğretim Elemanı Sayısı			01 Ocak - 31 Aralık tarihleri arasında göstergeye ilişkin ilgili yıldaki Öğretim Elemanı Değişim Programları İle Gelen yada Giden Öğretim Elemanı Sayısını ifade etmektedir.
Öğretim Elemanı Değişim Programları İle Giden Öğretim Elemanı Sayısı			

Gösterge 23	(m ²)	Sorumlu Birim	Açıklama
Eğitim + Araştırma Alanlarının Toplam Miktarı (m ²)		Yapı İşleri ve Teknik Daire Başkanlığı	31 Aralık itibari ile Eğitim + Araştırma Alanları toplam m ² 'sini ifade etmektedir. Eğitim ve Araştırma alanları kurumsal bazda farklılık göstermekte olup, kurumların kendi oluşturacağı sınıflandırma üzerine veri giriş sağlanacaktır.